



# CASA GRANDE

periódico del ayuntamiento de Salamanca

número 176

ejemplar gratuito

14 - septiembre - 1984

**La capacidad de suministrar agua potable se incrementa en cerca de un 60%.**

## La nueva potabilizadora ya puede suministrar 400 litros de agua por segundo

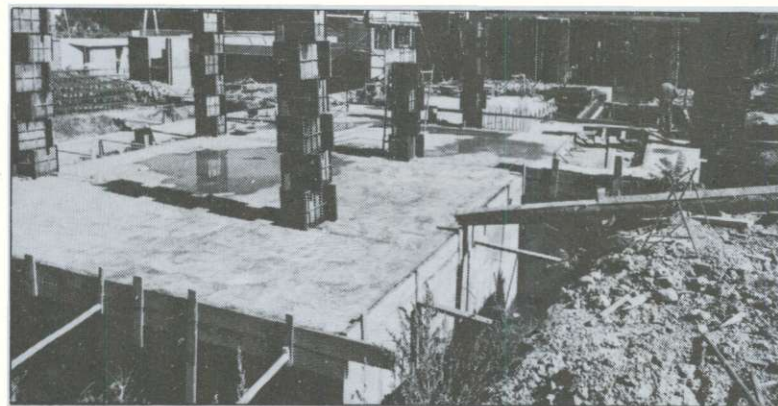
La nueva planta potabilizadora que el Ayuntamiento construye en la zona de La Aldehuela se encuentra ya en condiciones de suministrar, en las necesarias condiciones sanitarias, 400 litros de agua por segundo. Sin embargo, las obras en la planta no finalizarán hasta el próximo mes de marzo, fecha en la que termina el plazo para la conclusión de las instalaciones complementa-

rias. La empresa adjudicataria ha cumplido hasta el momento, pese a los problemas surgidos al comienzo de las obras por la climatología adversa, el plazo de siete meses para asegurar el suministro de agua. El Ayuntamiento invierte en esta instalación 400 millones de pesetas, con los que la capacidad de potabilización de agua de Salamanca se ha incrementado en un 60%.

La nueva planta ya tiene instalada la captación de aguas, el decantador, los filtros, el proceso de cloración y la conexión con la tubería de impulsión al depósito del Rollo, desde el que se trasvasa el agua a los de la Chinchibarra y Cañones. En el momento de cerrar esta edición de *Casa Grande* sólo se requería, para la posible puesta en marcha de la nueva potabilizadora, la contratación de la energía eléctrica imprescindible para accionarla.

Con la entrada en servicio de esta nueva instalación, Salamanca pasará a disponer de 1.067 litros de agua potable por segundo, frente a los 670 con que cuenta en la actualidad. De esta manera, quedarán resueltos los problemas de abastecimiento para los próximos años y se permitirá un menor ritmo de trabajo en la vieja planta de La Aldehuela, con lo que decrecerán los riesgos de averías o saturación y se incrementará su período de actividad.

Sin embargo, los problemas de



la margen izquierda no han disminuido por el momento, puesto que las posibilidades de trasvase de agua desde los depósitos de La Chinchibarra y Cañones dependen del buen funcionamiento de la tubería que pasa bajo el puente de Enrique Estevan, la cual ha sufrido en los últimos días frecuentes averías, que los servicios municipales no pueden reparar por sus propios medios —se requiere la intervención de una empresa de Barcelona—. Así, el normal suministro

a los barrios de La Vega, San José, Tormes y algunos municipios próximos, cada vez que se produce una rotura, corre serio peligro.

En cualquier caso, la puesta en funcionamiento de la nueva planta asegura unas disponibilidades de agua muy superiores a las anteriores y esto permite pensar en nuevas vías de trasvase a la margen izquierda, hasta ahora imposibles porque la capacidad de potabilización de agua se encontraba al límite de la demanda de la ciudad.

## Las fiestas entran en su fase final

Las fiestas septembrinas se encuentran ya en su tramo final. El día 21 tendrán su colofón, con la verbena de la Orquesta Versalles y los tradicionales fuegos artificiales, que en esta ocasión consistirán en una completa y auténtica *mas-cletá*, enviada desde Valencia y donada a la ciudad de Salamanca por el Ayuntamiento de la capital levantina. Victor Manuel y Ana Belén protagonizarán, también en el epílogo de las fiestas, el recital con mayores atractivos de este periplo ferial, que un año más se caracteriza por la participación y el interés de los salmantinos en las diferentes actividades programadas.

## Distinciones y homenajes para cerrar las fiestas

La última jornada de las ferias salmantinas, el día de san Mateo, tendrá el aliciente especial de la entrega, por parte de la corporación municipal, del título de *hijo adoptivo de Salamanca* al escritor gallego Gonzalo Torrente Ballester. Durante el mismo acto solemne, el director general de Acción Territorial y Urbanismo, Damián Quero, y el director general de Tráfico, José Luis Martín Palacín, recibirán sendas medallas de Salamanca en reconocimiento a su dedicación y gestiones en favor de la ciudad.

### carta del alcalde

## Ante el nuevo curso

Comienza un nuevo curso escolar. Quienes pensamos que la educación constituye el eje sobre el que gira el futuro individual y colectivo de nuestra sociedad, nos enfrentamos a este momento con ilusión y esperanza. Quienes además de considerar la trascendencia de la educación en el progreso, el bienestar e incluso la felicidad del hombre, asumimos alguna responsabilidad, mayor o menor, en el proceso educativo, sentimos en este momento una doble esperanza y una indudable preocupación.

Este curso escolar ha tenido, en nuestra región, unos prolegómenos polémicos. Algunos ayuntamientos han mostrado su reticencia, e incluso su oposición, a correr con los gastos de mantenimiento de los centros públicos de EGB. Afirman que la educación es competencia de la administración central y que a ella le corresponde arbitrar los medios e instrumentos para que pueda desarrollarse en las mejores condiciones.

En el lado opuesto de la polémica se encuentra el Ayuntamiento de Salamanca, que no sólo ratifica su disposición de seguir ocupándose del mantenimiento de los centros escola-

gadura, como la construcción de nuevos colegios. Y lo hace después de haber advertido, hace ya cinco años, que estaba dispuesto a eximirse de la responsabilidad de la limpieza y el arreglo permanente de los centros, si no tenía posibilidad de participar más directamente en el proceso y en la planificación educativa.

El Ayuntamiento de Salamanca quiere estar presente en ese proceso. Por ello rebasa sin temor las estrictas competencias legales para provocar nuevas acciones de otros organismos: asume la construcción de un colegio a cambio de que el Ministerio, por ejemplo, se comprometa a realizar otros centros, anticipándose a sus propias previsiones. Y por ello, quiere encontrar fórmulas válidas para conseguir una mejor calidad de la enseñanza, hecho que precisa una relación más intensa entre ésta y el medio, la ciudad, en que se desarrolla. Ahí se encuentra el sentido del Instituto municipal de Educación. Y ése es, a fin de cuentas, nuestro reto, nuestro objetivo y nuestra preocupación. También ésa es nuestra posición en la polémica.

### El parque de Pablo Picasso, toca a su fin

El Parque de Pablo Picasso, situado entre el Paseo del Rollo y la Avenida de los Comuneros, está a punto de estreno. Sólo restan unas pequeñas obras para completar un nuevo espacio verde surgido de unos terrenos cedidos a la ciudad en virtud de los planes urbanísticos.

Página 3.

### Ciudad Jardín está en obras

Después de una paciente espera, pues hubo problemas con la ejecución de los primeros proyectos, al barrio de Ciudad Jardín le ha llegado su hora.

Página 3.