



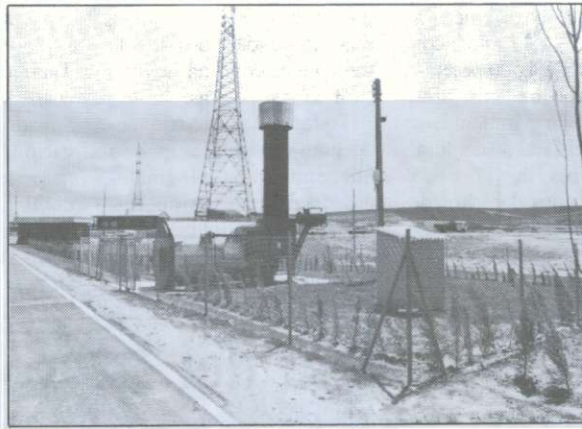
CASA GRANDE

periódico del ayuntamiento de Salamanca

número 215

ejemplar gratuito

14 - junio - 1985



CANDY

Tras la profunda transformación de las instalaciones recientemente inauguradas aún le restan 15 años de vida

El vertedero municipal se convertirá en un parque de 260.000 metros cuadrados

El presidente de la Junta de Castilla y León, Demetrio Madrid, y el alcalde de Salamanca, Jesús Málaga, han inaugurado las nuevas instalaciones del vertedero municipal, cuya remodelación, terminada recientemente, ha importado 58 millones de pesetas. En el transcurso del

Demetrio Madrid resaltó la importancia de las nuevas instalaciones, financiadas parcialmente con una aportación de la Consejería de Obras Públicas y Ordenación del Territorio, cuyo titular, Antonio de Meer, también estuvo presente en los actos. El presidente de la Junta efectuó un recorrido por los terrenos del vertedero, que tienen una superficie de 260.000 metros cuadrados, presenció una demostración de la maquinaria de compactación y cubrimiento de las basuras y visitó las nuevas naves de

vehículos, los talleres y el resto de las instalaciones.

El alcalde de Salamanca explicó a los escolares que acudieron a la inauguración que el nuevo vertedero «es una parte importante de la ciudad, pero no será nada sin la participación de todos los ciudadanos, y especialmente de los niños, en el cuidado y limpieza de la ciudad. Nosotros esperamos», les dijo Jesús Málaga a los escolares, «que sigáis ayudando al Ayuntamiento porque vosotros sois nuestros mejores colaboradores».

acto de inauguración, el presidente regional y el alcalde entregaron los premios del concurso de dibujos, eslóganes, historietas y viñetas, que organizó el Instituto Municipal de Educación entre los escolares de la ciudad.

El vertedero municipal, cuya adquisición fue realizada en 1963, se encuentra situado en el kilómetro 3 de la carretera de Ledesma. Durante el último año, su transformación ha sido radical, hasta el punto de que ha empezado a configurarse como una gran zona verde aprovechando los espacios donde las basuras llegan su cota máxima. Allí mismo se ha construido una nave de 1.500 metros cuadrados en la que la empresa adjudicataria ha instalado el parque de vehículos y otras dependencias.

El comedor infantil de Pizarrales ya tiene proyecto

El Pleno del Ayuntamiento ha aprobado las obras de remodelación del colegio Ramiro Ledesma, actualmente en desuso, para ubicar un comedor escolar en el barrio de Pizarrales. Las operaciones de adaptación de esas instalaciones importarán 5,5 millones de pesetas. Este acuerdo de la corporación se completará con la financiación de 25 becas de comedor así como con la participación directa en la gestión de este centro.

La remodelación de ese edificio comprenderá diversas obras de albañilería, pintura general en la zona que se utilizará como comedor, reparación de puertas y ventanas, reposición de cristalerías e instalación de mobiliario. El comedor deberá estar en funcionamiento el próximo mes de septiembre.

El nuevo comedor escolar de Pizarrales se incluye en el acuerdo global suscrito recientemente entre el Ayuntamiento de Salamanca y la Coordinadora de Pizarrales. La actuación municipal en este barrio durante los próximos meses comprende la urbanización de 30 calles y otros asuntos de carácter social y cultural.

Salamanca tiene Mapa escolar

El Mapa Escolar de Salamanca, encargado por el Ayuntamiento, pone de manifiesto el incremento de plazas escolares que se ha producido en los últimos años, así como el descenso de la relación entre el número de alumnos y profesores en la enseñanza pública, que ofrece índices bastante más positivos en este aspecto que la privada. **Página 3.**

La Casa de las Conchas será biblioteca

La Casa de las Conchas se convertirá en biblioteca pública. El ministro de Cultura, Javier Solana, ha presentado el proyecto y se ha comprometido a hacerlo realidad en un plazo de dos años. **Página 3.**

carta del alcalde

La Casa de las Conchas, un ejemplo

Al fin. La Casa de las Conchas ha entrado en una fase decisiva para su consolidación y rehabilitación como espacio público. El ministro de Cultura, Javier Solana, lo ha anunciado oficialmente y todos los medios de comunicación han testimoniado no sólo la importancia de la noticia sino también la alegría que aquella nos produce a los salmantinos. Desde que el Ayuntamiento cediera el uso del edificio a la Dirección General de Bellas Artes —seis años después de que su propietario, el Conde de Santa Coloma, hiciera lo propio con el municipio, a cambio de una peseta de oro al año—, llevamos doce años esperando una solución. Por eso, el plazo de veinticuatro meses que ha planteado el propio ministro se nos ha antojado, siquiera, llevadero.

Por otra parte, el destino de la Casa de las Conchas, una vez remozada, como biblioteca pública del Estado también nos parece satisfactorio. Porque Salamanca carecía de instalaciones adecuadas para un servicio de tales características, absolutamente indispensable en cualquier ciudad, pero mu-

cho más en Salamanca. Porque el proyecto de rehabilitación contempla la accesibilidad a las partes más representativas del edificio por parte de los visitantes interesados en conocer esta joya de la arquitectura civil española. Porque, de esta manera, se asegura que la Casa de las Conchas seguirá viva.

Pero, al mismo tiempo, la rehabilitación de la Casa de las Conchas pone, una vez más, sobre el tapete la lentitud en el funcionamiento de las administraciones públicas que frecuentemente exaspera al ciudadano y al contribuyente. Los problemas técnicos y la inercia de la maquinaria administrativa, a veces ciertos, se convierten con frecuencia en la excusa de las dudas, las contradicciones, e incluso las negligencias y la ineficacia, de los primeros responsables. Por eso, hay que resaltar el talante de aquellos otros que pretenden cambiar el ritmo cansino y habitual de los acontecimientos. Es un esfuerzo en el que nos sentimos directamente implicados, y que, por eso, valoramos especialmente.

JESUS MALAGA