

OBJETOS DE APRENDIZAJE

LÍNEA 2

2019

MATERIALES DE FORMACIÓN PARA ESTUDIANTES
DE GRADO DE LA COMPETENCIA DIGITAL

I. Información y tratamiento de datos: 1.3. Gestión de información, datos y contenidos digitales: 5. Gestores bibliográficos



crue

Universidades
Españolas

Red de Bibliotecas
REBIUN



UNIVERSIDAD PONTIFICIA DE SALAMANCA
Servicio de Biblioteca

MATERIALES DE FORMACIÓN PARA ESTUDIANTES DE GRADO DE LA COMPETENCIA DIGITAL

1. Información y tratamiento de datos: 1.3. Gestión de información, datos y contenidos digitales:
 5. Gestores bibliográficos

REBIUN Línea 2 (3er. P.E.) Grupo de Competencia Digital



Documento bajo licencia Creative Commons



crue

Universidades
Españolas

Red de Bibliotecas
REBIUN

Información y tratamiento
de datos.
Gestión de información,
datos y contenidos
digitales

GESTORES BIBLIOGRÁFICOS



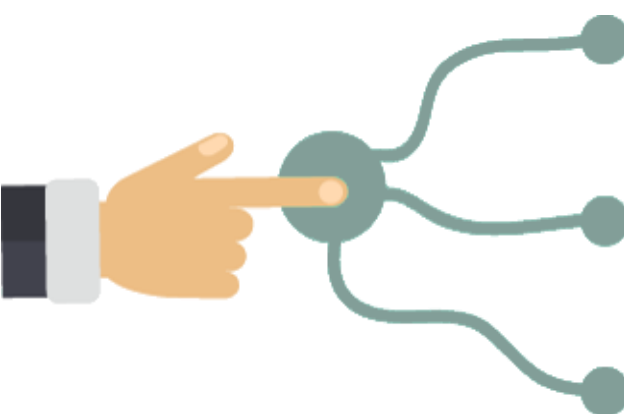
CRUE

REBIUN

Red de Bibliotecas Universitarias

OBJETIVOS

Al finalizar esta actividad tienes que ser capaz de:

- 
- The diagram features a stylized orange hand with a white cuff pointing its index finger towards a central teal circular node. From this central node, three teal lines branch out to the right, each ending in a smaller teal circle. These lines connect the central node to three separate lines of text, which are the objectives listed below.
- Saber qué es un gestor bibliográfico y conocer algunos de los más utilizados**
 - Conocer las principales utilidades de los gestores bibliográficos**
 - Ser consciente de la ayuda que puede proporcionarte utilizar un gestor bibliográfico para tus trabajos académicos**

SUMARIO

- **Qué es un gestor bibliográfico**
- **Para qué sirve**
 - Almacenar referencias
 - Organizar referencias
 - Anotar y subrayar el texto completo
 - Buscar y recuperar
 - Incorporar citas y referencias
- **Qué gestor bibliográfico utilizo**
- **Para saber más...**

QUÉ ES UN GESTOR BIBLIOGRÁFICO

En tus estudios, **para preparar tus trabajos**, vas a necesitar manejar mucha información, **referencias bibliográficas y documentos a texto completo**.

Te será de gran ayuda disponer de una **herramienta** que te permita **controlar** esa gran cantidad de **referencias y documentos**, **gestionarlos, recuperarlos y utilizarlos** cómodamente cuando necesites citarlos en tus trabajos.

Los **gestores bibliográficos** son programas que facilitan el **almacenamiento, gestión, recuperación y utilización** de las referencias bibliográficas... y de los documentos a texto completo referenciados.



zotero



ENDNOTE™



Papers

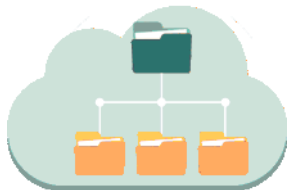
Algunos de los gestores bibliográficos más conocidos

PARA QUÉ SIRVE UN GESTOR BIBLIOGRÁFICO



1

Para **almacenar** referencias bibliográficas y sus textos completos.



2

Para gestionar y **organizar** nuestras referencias bibliográficas.



3

Para **anotar, subrayar** y trabajar con el texto completo de las referencias bibliográficas.



4

Para buscar y **recuperar** las referencias bibliográficas.

5

Para incorporar **citas y referencias** a los textos de nuestros trabajos académicos.

Referencias

- Baeza-Yates, R.; Castillo, C.; Graells, E. (2008). Características de la web chilena 2007. // Technical Report, Center for Web Research, University of Chile.
- Baporikar, M.; Salvi, S.; Sowany, V.; Sakhare, N. S. (2015). An approach towards news alert systems. // International Journal of Computer Science and Mobile Computing. 4:11 (noviembre 2015) 159-163.
- Blázquez Ochando, M. (2013a). Sistemas de recuperación e internet: Metadescripción, procesamiento, webcrawling, técnicas de consulta avanzada, hacking documental y posicionamiento web. // Madrid: mblazquez.es
- Blázquez Ochando, M. (2013b). Desarrollo tecnológico y documental del webcrawler Mbot: prueba de análisis web de la universidad española. // XIII Jornadas Españolas de Documentación Fesabid. (mayo 2013).
- Blázquez Ochando, M. (2017). Método para el estudio de la producción informativa: Medios digitales de Portugal. // Transinformação. 29:1.

ALMACENAR REFERENCIAS BIBLIOGRÁFICAS

Los gestores bibliográficos permiten **almacenar** automáticamente referencias bibliográficas, exportándolas desde diferentes procedencias:

- Desde el [descubridor](#) o el [catálogo](#) de la biblioteca.
- Desde otro gestor bibliográfico.
- Desde las [bases](#) de datos que estés utilizando para tus búsquedas bibliográficas.



También podrás introducir manualmente, una a una, las referencias que te interese almacenar



La mayoría de los gestores bibliográficos permiten enlazar cada referencia con su texto completo, e incluso almacenar ese texto completo en local o en la nube. También permiten editar, anotar y subrayarlo, por lo que **podemos almacenar y trabajar tanto con la referencia como con su texto completo.**

ORGANIZAR LAS REFERENCIAS BIBLIOGRÁFICAS



Los gestores bibliográficos permiten **organizar** y gestionar las referencias bibliográficas almacenadas:



Clasificarlas en carpetas



Asignarles etiquetas



Añadir diversas marcas:
leído, favorito, revisado...

Un gestor bibliográfico permite organizar la información de manera práctica y personal

BUSCAR Y RECUPERAR LAS REFERENCIAS BIBLIOGRÁFICAS



Los gestores bibliográficos permiten **buscar y recuperar** rápidamente las referencias bibliográficas almacenadas.

- Las **carpetas** en las que hemos organizado las referencias, permiten una búsqueda por exploración.
- Tenemos un **motor de búsqueda** que nos permite una búsqueda **general** o por los distintos **campos** de las referencias.
- Algunos gestores disponen de **índices** o **filtros** por **autores**, **etiquetas**, **publicaciones**, etc.
- También hay posibilidad de **búsqueda por el texto completo** de los documentos asociados a la referencia o por las **anotaciones** que hemos incorporado.

Un gestor bibliográfico gestiona todos los documentos que hemos utilizado durante nuestra vida académica y profesional. Nos permite, fácilmente, **buscarlos, recuperarlos y reutilizarlos.**

INCORPORAR CITAS Y REFERENCIAS A LOS TRABAJOS

Los gestores bibliográficos tienen unos **conectores o *plugins*** que permiten invocarlos desde el **procesador de texto** que estés utilizando para redactar tu trabajo.

- Para **insertar una cita**, solo tienes que colocarte en el lugar del texto en el que vaya a ir la cita, llamas al gestor bibliográfico, seleccionas la(s) referencia(s) oportunas, y en tu trabajo se insertarán automáticamente las citas, según el estilo que tengas seleccionado.
- Cuando termines de redactar tu trabajo, al final del mismo, podrás **insertar automáticamente la bibliografía**, con las referencias de todas las citas que has utilizado, según el estilo que hayas seleccionado.
- Si hay algún error, puedes corregirlo en el gestor bibliográfico, refrescar el documento en el procesador de texto y se corregirá automáticamente.

También puedes **cambiar automáticamente de estilo de cita y referencia**:

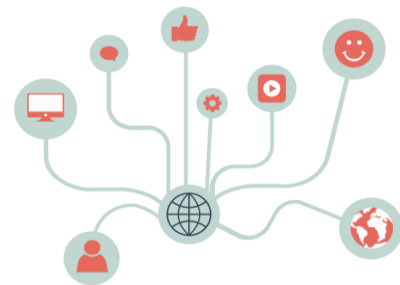
- si seleccionas un estilo distinto, los cambios se aplican a todo el documento.

Referencias

- Baeza-Yates, R.; Castillo, C.; Graells, E. (2008). Características de la web chilena 2007. // Technical Report, Center for Web Research, University of Chile.
- Baporikar, M.; Sahvi, S.; Sowary, V.; Sakhare, N. S. (2015). An approach towards news alert systems. // International Journal of Computer Science and Mobile Computing. 4:11 (noviembre 2015) 159-163.
- Blázquez Ochando, M. (2013a). Sistemas de recuperación e internet: Metadescripción, procesamiento, webcrawling, técnicas de consulta avanzada, hacking documental y posicionamiento web. // Madrid: mblazquez.es
- Blázquez Ochando, M. (2013b). Desarrollo tecnológico y documental del webcrawler Mbot: prueba de análisis web de la universidad española. // XIII Jornadas Españolas de Documentación Feasibid. (mayo 2013).
- Blázquez Ochando, M. (2017). Método para el estudio de la producción informativa: Medios digitales de Portugal. // Transformação. 29:1.

En un trabajo de curso, y más en un trabajo de fin de grado o en una tesis, donde se manejan un número muy elevado de referencias, el uso de un **gestor bibliográfico**, ahorra horas de trabajo y facilita presentar un **trabajo libre de errores**.

QUÉ GESTOR BIBLIOGRÁFICO UTILIZO



Hay muchos gestores bibliográficos, aquí te indicamos dos de los más conocidos y gratuitos. No obstante, deberías consultar en tu universidad la disposición de versiones *premium* de estos o de otros gestores.

zotero

Gestor bibliográfico multiplataforma, libre y de código abierto. Permite todas las opciones que hemos señalado para los gestores bibliográficos. Almacenamiento gratuito hasta 300 Mb

 **MENDELEY**

Gestor bibliográfico gratuito. Permite todas las opciones que hemos señalado para los gestores bibliográficos. Almacenamiento gratuito hasta 2 Gb.

En la página web de la [Biblioteca](#) encontrarás información sobre los gestores bibliográfico que se utilizan en tu Universidad.

PARA SABER MÁS...

Consulta la guía [Citas y referencias bibliográficas](#) y la ayuda [Gestores bibliográficos](#).



CRUE

REBIUN

Red de Bibliotecas Universitarias



UNIVERSIDAD PONTIFICIA DE SALAMANCA

Servicio de Biblioteca