

# «Escuelas de Familias».

## Un programa de intervención familiar.

### Memoria 1999-2000

Yolanda de Dios de Dios  
Rafael Ramírez Gutiérrez

#### 1. Introducción

El Programa de *Escuela de Familias*, que se ha desarrollado durante el curso 99-00, se enmarca dentro del **Plan Municipal sobre Drogodependencias** de la *Concejalía de Salud* del *Excmo. Ayuntamiento de Salamanca*. En dicho programa se han trabajado diferentes aspectos de la dinámica familiar, siendo su objetivo principal *«Realizar una intervención eficaz en el área de prevención de drogodependencias, evitando los comportamientos desadaptados de los hijos, e impidiendo o retrasando el consumo de drogas posterior, prioritariamente alcohol y tabaco, a través de la actuación con las familias. Actuación encaminada a incrementar las estrategias formativas de los padres que permitan que se conviertan en eficaces agentes educativos»*.

Nuestra participación, tanto en esta edición como en ediciones precedentes, ha supuesto la posibilidad de resaltar uno de los rasgos más importantes de este programa: la posibilidad de *constituir un punto de encuentro y reflexión sobre el papel preventivo de la familia, abordado desde la participación activa de los padres, además de proporcionar conocimientos sobre temas específicos*.

Así tratamos de que las familias participantes creen las condiciones que ayuden a que los hijos no consuman drogas. Para esto, los padres y madres tendrán que hablar con ellos de drogas cuando sea necesario, y para eso los padres y madres tienen que estar informados. Pero la prevención no es solo información. Se debe educar a los hijos en actitudes sanas, ser ejemplo para ellos con la conducta

que realizan los padres y madres, crear un clima de comprensión y comunicación que haga que la familia sea un lugar donde los hijos estén a gusto y puedan desarrollar una personalidad madura.

## **2. Marco teórico**

Las teorías, o epistemología que ha sustentado el abordaje de este programa son la *Teoría General de Sistemas* y los *modelos Ecológicos*, modelos descritos por Von Bertalanffy, Gregory Bateson, Milton Erickson y Nathan W. Ackerman...

Dentro de este marco teórico, la familia se puntúa como un sistema que se compone de personas, relacionadas entre sí, que forman una unidad frente al medio externo. La conducta del *sistema familiar* no puede entenderse como la suma de las conductas de sus miembros, se trata de algo cualitativamente distinto que incluye el área de relaciones existentes entre ellos.

En las relaciones familiares se produce reciprocidad, pautas de comportamiento y secuencias de conductas. Estas conductas están reguladas incorporando secuencias de interacción que se repiten de forma pautada. En la familia, además, existe un nivel de jerarquía entre sus miembros; el nivel de jerarquía tiene funciones tanto en el ámbito interno del sistema como en relación con el contexto. Los padres son responsables de sus hijos ante la sociedad y el Estado. Es un sistema que se retroalimenta con la información que recibe tanto del interior como de los contextos en los que funciona. Éstas son algunas de las características que definen a la familia como un sistema abierto.

El objetivo de este programa, prevención en materia de drogodependencias, tiene como postulado que, al *realizar una intervención sobre las familias, en concreto sobre el subsistema parental, estamos actuando sobre todos los miembros del sistema familiar*. Pensamos que la familia, como todo sistema, tiene respuestas homogéneas ante los estímulos del medio externo, dentro de la diversidad de sus componentes, y entendemos que se deben fomentar estilos saludables de vida, tanto física como psíquicamente.

Al incidir en la autoestima, las pautas de comunicación familiar, estilos de vida saludables... pretendemos aumentar los factores de protección de la familia frente al problema de las drogodependencias.

## **3. Desarrollo de la actividad**

Considerando como objetivo principal el mencionado anteriormente, pasamos a describir cómo se ha desarrollado el Programa.

### 3.1. **Contenidos**

Los contenidos desarrollados se han estructurado en dos niveles, que se subdividen, a su vez, en dos grandes bloques:

*Primer Nivel:* Grupos que participan este curso por vez primera.

*Segundo Nivel:* Los grupos de padres y madres que ya han participado en ediciones anteriores.

#### 3.1.1. *Contenidos del Primer Nivel*

1. *Familia como espacio de convivencia y socialización* (presentación, proyección de la película y ciclos evolutivos de la familia).

2. *Dinámica del grupo familiar* (autoestima, comunicación, habilidades parentales y sexualidad: pautas de relación).

3. *Relaciones con el entorno* (prevención de drogodependencias, medios de comunicación: persuasión de la publicidad y violencia escolar).

#### 3.1.2. *Contenidos del Segundo Nivel*

1. *El proyecto de ser* (Presentación, Psicología evolutiva I y II).

2. *El sistema familiar como centro de educación* (Autoestima II, Comunicación II, Desarrollo de la afectividad: celos, miedos infantiles, sexualidad II, educación en valores).

3. *El medio como agente educador* (Rendimiento escolar, Prevención de Drogas II, Ocio y Tiempo Libre, Trastornos de la Alimentación).

### 3.2. **Metodología**

En las sesiones se ha planteado una *introducción teórica* por parte del profesional que dirige la actividad, complementada con cuestionarios, documentos y *dinámicas grupales*, que desarrollan y completan la información que se ha impartido. Las sesiones finalizaban con una *evaluación* de las mismas, a fin de hacer un control-seguimiento por los profesionales y por los participantes. La evaluación de cada una de las sesiones se realizó en las fichas que para ello se habían diseñado, y que se incluyen en un apartado posterior de esta memoria.

En lo referente a las sesiones conjuntas, reseñar que se desarrollan con el fin de dar un planteamiento global y unificado, de manera que los participantes de los diferentes ámbitos: colegios, CEAS, asociaciones... tengan un punto de encuentro aglutinador:

- La proyección de la película «*Marín Hache*» se realizó el día 20 de diciembre, en el Centro de ASPRODES, y contamos con la participación de más de 50 espectadores pertenecientes a los centros en los que se estaba desarrollando la actividad.
- La sesión sobre *Educación Sexual* fue abordada por D. Antonio Fuertes, profesor de Psicología de la Sexualidad de la Universidad de Salamanca. Se desarrolló el día 9 de abril en el Centro Miraltormes, con la presencia de 80 participantes.
- El *Seminario de Corresponsabilidad*, que pretendía ser un espacio de reflexión para los padres en el que abordar la asunción de los roles educativos, fue suspendido debido a la falta de implicación de los padres varones en el mismo. Para el desarrollo del seminario se contactó y solicitó la colaboración del Excmo. Ayuntamiento de Vitoria-Gasteiz, a través de la participación de D.<sup>a</sup> Reina Ruiz Botes, Agente de Igualdad, experta en temas de corresponsabilidad. El seminario estaba programado para el sábado 8 de abril, con horario intensivo, en el *albergue de Endrinal de la Sierra*. La inscripción era voluntaria, el único requisito consistía en la participación de ambos miembros de la pareja. El número de inscripciones fue de tres parejas. Como objetivo para el curso que viene, se retomará de nuevo este seminario, dotándole con un contenido y presentación más referido hacia el ocio y tiempo libre, con el fin de captar un mayor número de varones.
- La *sesión de clausura* fue la última sesión conjunta entre los integrantes de todas las *Escuelas de Familias* que se han desarrollado en la ciudad. En esta jornada recapitulamos contenidos y desarrollo, procesos y resultados. La asistencia de aproximadamente 50 personas, junto con los técnicos del Ayuntamiento y los profesionales de «5 y Más» permitió analizar el desarrollo del programa durante el curso que acababa de finalizar y programar los contenidos de interés para los participantes para el próximo curso escolar. La sesión tuvo lugar el día 13 de abril en el Centro Miraltormes, considerando la fecha oportuna por la proximidad de las vacaciones de Semana Santa, y el cambio de ritmo y distribución del tiempo, a partir de las mismas, por parte de los asistentes al programa observado en ediciones anteriores.

La *evaluación externa* del programa se está abordando en colaboración con la *Universidad de Salamanca* (M.<sup>a</sup> Teresa Vega, profesora de Psicología Comunitaria de la Facultad de Psicología). Los resultados se presentarán ante los responsables del Plan Municipal sobre Drogodependencias del Ayuntamiento de Salamanca en el momento en el que termine el análisis de los datos.

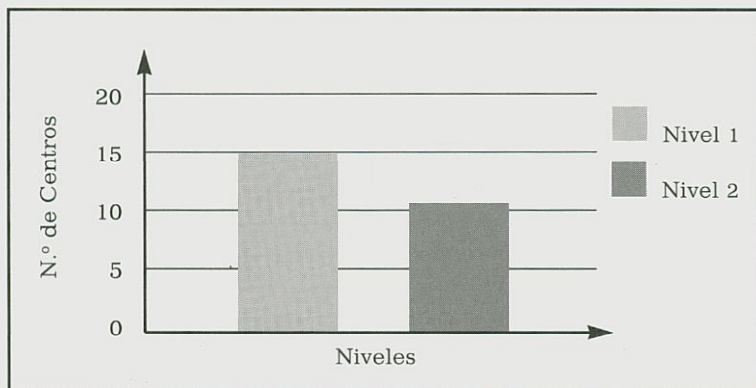
### 3.3. Organización de los participantes y difusión del programa

Posteriormente al envío de una comunicación escrita de la *Concejala Delegada de Salud Pública* del Ayuntamiento de Salamanca, a los CEAS y centros escolares públicos de la ciudad, invitándoles a participar en el Programa, «5 y Más» se ha entrevistado con representantes de *FAPA Helmantike* (Federación de APAS de Salamanca), APAS, directores y orientadores de centros escolares, animadores de CEAS y representantes de Asociaciones de Vecinos de la ciudad. Con ellos se ha concretado el interés por el Programa, el momento de inicio, la metodología...

Los grupos de padres y madres que participan este curso por vez primera se incorporan al **Primer Nivel**. Se han organizado en grupos pertenecientes a centros escolares, CEAS, Asociaciones... En el caso en el que no llegaban al mínimo exigido de participantes, se han aglutinado por barrios y/o zonas, en base a criterios de proximidad geográfica. Entre los grupos de este nivel se encuentran los del *CEAS Garrido*, *CEAS Rollo*, *C. Nuestra Señora de la Asunción*, *C. Villar y Macías*, *C. Padre Manjón*, *IES Francisco Salinas*, *CP Luis Vives*, *Centro Cívico Puente Ladrillo*, *Centro Cívico Chamberí*, *CP Buenos Aires*, *Parroquia Santa Teresa*, *C. Antonio Machado*, *CP Gran Capitán*, *IES Lucía de Medrano*, *Instituto de Enseñanza Secundaria* y *FF García Bernalt*.

GRÁFICO 1

DISTRIBUCIÓN DE CENTROS POR NIVELES



Los grupos de padres y madres que ya han participado en ediciones anteriores pasan a incorporarse al **Segundo Nivel**, en el que se mantienen los grupos establecidos en el curso pasado, siempre que alcanzan un nivel adecuado de asistencia. En caso contrario se aglutinan siguiendo los criterios de unión que se establecieron durante el período 98-99. En este nivel se encuentran los grupos de *C. Público León Felipe, C. de Educación Infantil y Primaria Félix Rodríguez de la Fuente, C. Nacional Victoriano Lucas, C. Público San Mateo, C. Nacional de Nicolás Rodríguez Aniceto, C. Público Juan del Enzina, C. Nacional Amapolas, I.B. Fray Luis de León, I.B. Torres Villarroel, C. Público Santa Teresa y CEAS San José.*

El número de participantes por cada centro se refleja en el siguiente gráfico:

GRÁFICO 2

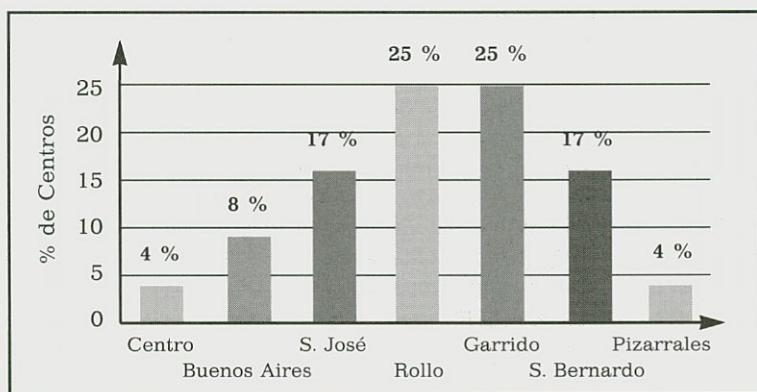
NUMERO DE PARTICIPANTES POR CENTRO

CENTROS	PARTICIPANTES
Miraltormes	11
CEAS Garrido	10
León Felipe	15
San Mateo	37
N.tra. S.ra Asunción	15
Pte. Ladrillo	14
Fray Luis	20
Juan del Enzina	15
García Bernalt	8
Amapolas y Félix Rdguéz.	10
Torres Villarroel	7
Villar y Macías	12
Padre Manjón	14
N. Rodríguez. Aniceto	11
Francisco Salinas	16
Victoriano Lucas	9
Luis Vives	14
Santa Teresa	8
Parroquia Santa Teresa	12
Centro Cívico Chamberí	10
CEAS San José	5
Antonio Machado	15
Buenos Aires	14
Gran Capitán	36
Lucía de Medrano	32

En algunos centros, como el Colegio San Mateo, debido al elevado índice de participación, se han establecido dos grupos de trabajo simultáneos para facilitar la interacción grupal y el desarrollo de las dinámicas. En este caso, uno de los grupos del Centro ha estado integrado por los participantes de primer nivel (nuevas incorporaciones) y el otro por participantes de segundo nivel (padres que participaron el curso pasado en el Programa y durante este curso trabajan nuevos contenidos).

La distribución de los grupos de trabajo participantes en el programa por Zonas de Acción Social, responde al siguiente gráfico:

GRÁFICO 3  
CENTROS POR ZONAS DE ACCIÓN SOCIAL



La experiencia de los cursos pasados refleja la escasísima participación de padres varones, de minorías y de familias con dificultades educativas; durante este período hemos tratado de llegar a ellos, *adaptando horarios y contenidos* a sus circunstancias, y diseñando *actuaciones específicas*. La captación de estos núcleos se realiza desde los CEAS, dentro de sus labores de información, asesoramiento y seguimiento con familias: CEAS Garrido, CEAS Rollo, Chamberí, Puente Ladrillo...

En otros casos se consideró como actuación fundamental incorporar a estos colectivos en el Programa de una forma normalizada: desde los CEAS de San Bernardo y San José se integraron las familias con cierto grado de desestructuración en las sesiones de los centros educativos próximos (Villar y Macías y Beatriz Galindo para la zona de San Bernardo y Juan del Enzina para San José).

### ***Difusión del programa***

En los *medios de comunicación* (prensa y radio) han tenido cabida las informaciones que ha generado el programa: proyección de la película en la prensa local y el desarrollo del Programa «Escuela de Familias» en el Programa dirigido y presentado por Iñaki Gabilondo, en la *Cadena SER* (emisión día 27 de diciembre de 1999, a las 11.30 horas) y publicación de un artículo sobre el programa en la *Revista Reinado Social* (prevista para junio de este año).

El programa también se abordó a través de las cámaras de *TV Salamanca*, por segundo año consecutivo, para que la difusión sea mayoritaria, y dar así respuesta a toda la demanda existente.

Las sesiones desarrolladas a través de *TV Salamanca* comenzaron el pasado día 21 de febrero, y contaron con la presencia de *D.ª Josefa García Cirac, Concejala Delegada de Salud Pública*. Estas sesiones se desarrollan quincenalmente; en ellas se abordan los contenidos del programa, y se difunden en el marco de un programa de actualidad.

Otro cauce importante de difusión del programa es la publicación del *Boletín Informativo «Escuela de Familias»*, cuyos primeros números se adjuntan en el Anexo, y han sido distribuidos a todos los participantes en el programa, a todos los CEAS y centros escolares de la ciudad y a las instituciones y entidades que trabajan en el ámbito de las drogodependencias. En el *Boletín* se incluyen los contenidos clave de las sesiones desarrolladas, de forma que pueda servir de apoyo en sus actuaciones y de reflexión en sus planteamientos presentes y futuros.

### **4. Temporalización**

El proyecto se ha llevado a cabo del **1 de octubre de 1999 al 23 de mayo del 2000**. Se han desarrollado 10 sesiones por centro, en un total de 27 grupos, exceptuando el C. Félix Rodríguez de la Fuente (falta la última sesión) y Antonio Machado (debido a su incorporación a principios del mes de marzo y a que no ha seguido el orden establecido en el programa).

El intervalo entre sesiones ha sido de dos semanas en la totalidad de los centros, exceptuando el IES Fray Luis de León, que ha desarrollado sesiones semanales, y el grupo de la Parroquia Santa Teresa, que abordó el programa de forma intensiva entre los días 13 de marzo y el 17 de abril. En cada sesión se han trabajado los contenidos planteados en el apartado siguiente de la memoria, con la metodología indicada.



## 5. Evaluación

Los resultados de los cuestionarios de evaluación, que cada participante ha completado al finalizar cada una de las sesiones, valorando los contenidos desarrollados, las actividades, la información recibida, la actuación de los profesionales, la utilidad de la sesión y aportando sugerencias para que el desarrollo del programa se ajuste al máximo a los intereses de los participantes, se presentan descritas a continuación (media).

CUADRO 1  
CONCLUSIONES DE LA EVALUACIÓN

Sesión	Contenidos	Actividades	Información	Profesional	Utilidad
Ciclos	9,02	8,66	8,92	9,41	8,97
Autoestima	8,37	8,23	8,53	8,89	8,54
Comun.	8,81	8,76	8,84	9,18	8,82
Habi. Parent.	9,2	9	9,3	9,3	8,9
Sexualidad	8,89	8,73	8,85	8,95	8,79
Preve. Drog.	8,81	8,75	8,84	9,11	8,83
Publicidad	8,55	8,57	8,6	8,77	8,45
Violen. escolar	8,63	8,56	8,46	9,49	8,77

Sesión	Contenidos	Actividades	Información	Profesional	Utilidad
Psicol. Evol.	8,95	8,87	9,03	9,28	8, 81
Autoestima	8,91	8,77	8,98	9,28	8,95
Comun.	8,79	8,74	8,91	9,09	8,38
Celos	8,8	8,6	8,8	9,3	8,58
Sexualidad	8,91	8,86	8,93	9,7	8,85
Valores	8,87	8,64	8,95	9,27	8,86
Rend. Escol.	8,99	8,97	9,2	9,34	9,12
Prev. Drog.	9,10	8,81	9,02	8,92	8,41
Ocio y TL	7,57	7,14	7,14	7,86	8,57
Trast. Aliment.	8,72	8,67	8,92	8,95	8,77

Como se puede observar, solamente hemos incluido la descripción de las sesiones que se han realizado en los centros participantes. No se incluye la presentación, ya que en esta primera sesión se pasó a los asistentes la evaluación externa que está realizando la profesora de la facultad de Psicología M.<sup>a</sup> Teresa Vega, y cuyos resultados presentará directamente a los técnicos del Excmo. Ayuntamiento de Salamanca; ni la evaluación de la película proyectada.

La sesión que *más interesante y más útil* ha resultado a los participantes en el **Primer Nivel** ha sido la sesión sobre los *ciclos evolutivos*, seguida de la sesión de *habilidades parentales y comunicación*. Del **Segundo Nivel** la sesión que más interesante ha resultado ha sido la de *prevención de drogas*, seguida de *rendimiento escolar y psicología evolutiva*.

Las *actividades* que más han satisfecho a los participantes han sido los ejercicios «*cuestionario de normas*» y «*ejercicio de comunicación*», seguidas de los «*cuestionarios sobre drogas*». En el **Segundo Nivel** las actividades más gratificantes han sido los *casos de rendimiento escolar* y las actividades de la sesión de Psicología evolutiva.

La *información* que más adecuada les ha resultado en el **Primer Nivel** es la referida al tema de *habilidades parentales*, a la que siguen las sesiones de *ciclos evolutivos y sexualidad*. En el **Segundo Nivel** ha sido la de *Psicología evolutiva*, seguida de *rendimiento escolar y prevención de drogas*. Y en cuanto a la actuación de los *profesionales* y la *utilidad* general de las sesiones, las valoraciones son bastante satisfactorias, destacando como más útiles las sesiones sobre *Rendimiento escolar* y *ciclos evolutivos*.

La valoración general del Programa de «**Escuela de Familias**» desarrollado en el curso 99-00 es *muy satisfactoria*, tal como se recogió en el coloquio realizado en la jornada de clausura del Programa.