

# Catálogo de representaciones de Orfeo en el arte antiguo

## PARTE I

### VASOS GRIEGOS Y ETRUSCOS, ESCULTURA GRIEGA, ESPEJOS

Al publicar un estudio de conjunto sobre la figura de Orfeo en el arte griego y romano<sup>1</sup>, anunciábamos un catálogo de las representaciones, que constituía la parte principal y más dificultosa de un trabajo (tesis doctoral) del que aquel estudio no era sino la introducción. Creemos que la confección de un catálogo, lo más completo posible, de las representaciones de Orfeo en el arte de la antigüedad es necesario para fundamentar estudios posteriores de la iconografía de Orfeo. Ya a fines del siglo pasado Otto Gruppe, al redactar para el *Léxico de Mitología de Roscher* su admirable (aunque hoy bastante anticuado) trabajo sobre Orfeo, advertía la falta de un estudio de conjunto sobre la figura de Orfeo en el arte<sup>2</sup>. Trató él de remediar esa falta y el catálogo que reunió allí<sup>3</sup> sigue siendo en conjunto el más completo. Después de él no se han publicado más que catálogos o listas parciales. Otto Kern anunciaba en 1939 uno, completo y crítico, de Miss Enid Dance<sup>4</sup>. Pero no tenemos noticia de que se haya publicado.

1 E. R. Panyagua, *La figura de Orfeo en el arte griego y romano* (Salamanca 1967). Apareció también en *Helmántica* 18 (1967) 173-236, con figs. 1-20. Citaremos en adelante este trabajo: Panyagua, *Orfeo*. A la página de la publicación separada sigue la de la revista (entre paréntesis).

2 Roscher 1172 (véase la lista de abreviaturas).

3 Roscher 1172-1207 ((incluye también el arte paleocristiano)).

4 O. Kern, 'Orpheus der Kitharode', *Forschungen und Fortschritte* 15 (1939) 280, nota 1.

Ni siquiera la esperanza de Mrs. Strong de confeccionar «una lista de todos los monumentos sepulcrales que representen a Orfeo o estén influidos por las creencias órficas»<sup>5</sup> debió cumplirse. Tampoco sabemos que el Dr. Stern, que tanta atención ha dedicado al tema de Orfeo, haya cumplido su promesa de publicar «un estudio que tratará de la iconografía entera de Orfeo»<sup>6</sup>, aunque sí publicó un catálogo (no del todo cuidado) de los mosaicos romanos de Orfeo, a propósito del estudio detallado de uno de ellos<sup>7</sup>. Esta es la razón de que hayamos emprendido una labor que, por el número y la variedad de los monumentos que había que considerar, ha resultado ímproba. El trabajo está muy lejos de ser perfecto y muchos obstáculos han salido al paso en su realización. Tampoco nos es posible publicarlo de un modo satisfactorio, pero nos ha parecido que no debíamos tardar ya más en comenzar a darlo a conocer.

Nuestro catálogo, aunque crítico, es también *comprehensivo*. Incluimos en él no sólo las representaciones seguras de Orfeo, sino las que, con más o menos probabilidad, contienen su figura (o un extracto de la escena en que él, originariamente, se hallaba presente). Y hasta hemos admitido algunas muy dudosas o que francamente ofrecen poca garantía de referirse a él, cuando hemos visto alguna razón para no excluirlas. En estos casos, sin embargo, procuramos agrupar en un mismo número del catálogo varias de ellas, cuando están relacionadas entre sí de alguna manera. Un signo de interrogación indica la duda. Cuando la probabilidad es más tenue, usamos el paréntesis.

En cuanto a la ordenación del catálogo, las dificultades son tales para mantener un orden rigurosamente cronológico o temático, que no ha habido más remedio que combinar estos criterios con una distribución por géneros de obras artísticas. También estos son muy varios, pues son prácticamente todas las artes plásticas de la antigüedad las que nos ofrecen representaciones de Orfeo.

Aquí damos la primera parte del catálogo, que comprenderá cuatro. Las tres primeras están íntimamente relaciona-

5 A. Strong, *Apotheosis and after Life* (London 1915) 198, n. 21.

6 H. Stern, 'La mosaïque d'Orphée de Blanzay-les-Fismes (Aisne)', *Gallia* 13 (1955) 64, n. 1.

7 *Ibid.*, 68-77 (47 mosaicos).

das, por tratarse del arte griego, etrusco y romano. Pero también la cuarta, el arte paleocristiano y bizantino, está ligada a las anteriores, pues es indudable que los tipos iconográficos de las representaciones cristianas de Orfeo fueron tomados del arte pagano, hasta el punto que no es posible a veces distinguir, por ejemplo en algunos sarcófagos, si se trata de una figuración cristiana o pagana.

La segunda parte comprenderá gemas, bronces, monedas, lámparas y *terra sigillata*. Sin embargo, hemos adelantado al final de la primera la moneda de Lesbos, única que conocemos, dentro del arte griego, con probable representación de Orfeo (la cabeza). Así queda unida a monumentos contemporáneos y separada de las demás monedas (romanas), muy posteriores. La tercera parte abarcará la escultura helenística y romana (con los relieves de fecha incierta, menos el altorrelieve núm. 92), la pintura romana, los mosaicos y las miniaturas (no las bizantinas).

Para la bibliografía que se da al fin de cada número, seguimos en general este orden: primeros los catálogos o listas de representaciones de Orfeo (para los vasos griegos se da preferencia a Beazley y, si él no recoge el vaso, a la lista de Brommer). Después el lugar del art. de Gruppe en el *Lexikon* de Roscher, por ser el catálogo de conjunto hasta ahora más completo, y los repertorios de reproducciones (Reinach). Luego las obras (catálogos de museos o estudios particulares) en que la representación se describe detalladamente. Por fin, las demás referencias, generalmente por orden cronológico de publicación.

Por razones de espacio, ha sido preciso utilizar numerosas siglas y abreviaturas, especialmente en la bibliografía. Damos en seguida la lista de las principales y más difíciles, por orden alfabético. No hacemos referencia a muchas abreviaturas empleadas en el texto, por ser usuales o fáciles de comprender, como proc.: procedente, hall.: hallado, prob.: probablemente, m. izq.: mano izquierda, etc. Simplificamos las citas de trabajos publicados en revistas, no dando, en general, el título del artículo, sino sólo el de la revista, aunque procurando siempre una suficiente precisión.

En esta parte I las fechas de todos los objetos son a. C.

## PRINCIPALES ABREVIATURAS EMPLEADAS

- AA: *Archäologischer Anzeiger*.
- AJA: *American Journal of Archaeology*.
- AM: Athenische Mitteilungen (*Mitteilungen des deutschen archäologischen Instituts, Athenische Abteilung*).
- Beazley, ABV: J. D. Beazley, *Attic Black-figure Vase-painters* (Oxford 1956).
- Beazley, ARV 2: J. D. Beazley, *Attic Red-figure Vase-painters*, 2 ed., 1-3 (Oxford 1963). 1 ed., también utilizada: ARV 1 (Oxford 1942).
- BCH: *Bulletin de Correspondance Hellenique*.
- Brommer: F. Brommer, *Vasenlisten zur griechischen Heldensage*, 2 ed. (Marburg / Lahn 1960).
- Cambitoglou-Trendall: A. Cambitoglou - A. D. Trendall, *Apulian red-figured Vase-painters of the Plain Style* (=Monographs on Archaeology a. Fine Arts... 10), 1961 (s. 1.).
- Caskey-Beazley: L. D. Caskey - J. D. Beazley, *Attic Vase Paintings in the Museum of Fine Arts, Boston I* (London-Boston 1931). II, Text (London-Boston 1954).
- Clairmont, *Parisurteil*: C. Clairmont, *Das Parisurteil in der antiken Kunst* (Zürich 1951).
- CVA: *Corpus Vasorum Antiquorum*.
- DS: Ch. Daremberg - E. Saglio, *Dictionnaire des Antiquités Grecques et Romaines...* (Paris 1877 ss.), s. u. *Orpheus* (t. IV. 1, 241-6), firm. por P. Monceaux. Es un art. muy defectuoso.
- Eisler, *Mysteriengedanken*: R. Eisler, *Orphisch-dionysische Mysteriengedanken in der christlichen Antike*, Vorträge d. Bibl. Warburg... 1922-3, II (Leipzig-Berlin 1925). Reimpreso fototip. por G. Olms, Hildesheim 1966.
- FR: A. Furtwängler - K. Reichhold (con otros), *Griechische Vasenmalerei I-III* (München 1900-1932).
- Gonzenbach, *Drei Orpheusmos.*: V. von Gonzenbach, *Drei Orpheusmosaiken aus der Waadt*, 40. Jahrbuch d. Schweiz. Ges. f. Urgeschichte (1949-50) 271-87.
- Graef-Langlotz: B. Graef - E. Langlotz, *Die antiken Vasen von der Akropolis zu Athen* (Berlin 1909-1933).
- Guthrie: W. K. C. Guthrie, *Orpheus and Greek Religion, A Study of the Orphic Movement*, 2 ed. (London 1952).
- Heydemann: H. Heydemann, *Die Vasensammlungen des Museo Nazionale zu Neapel* (Berlin 1872).
- JdI: *Jahrbuch des deutschen archäologischen Instituts*.
- JHS: *The Journal of Hellenic Studies*.
- Kerényi: K. Kerényi, *Pythagoras und Orpheus, Präludien zu einer...*, 3 ed. = *Albae Vigiliae*, N. F. 9 (Zürich 1950).

- MEFR: *Mélanges d'Archeologie et d'Histoire de l'Ecole Française de Rome*.
- NSc.: *Notizie degli Scavi di Antichità*, Atti della (Reale) Accademia (Nazionale) dei Lincei.
- Pfuhl, Malerei: E. Pfuhl, *Malerei und Zeichnung der Griechen*, 1-3 (München 1923).
- Pease, A Well: M. Z. Pease, 'A Well of the Late Fifth Century at Corinth', *Hesperia* 6 (1937) 257-316.
- Picard, Sculpture: Ch. Picard, *Manuel d'Archéologie Grecque, la Sculpture*, I-IV (Paris 1935-1963).
- RE: *Realencyclopädie der classischen Altertumswissenschaft* (Stuttgart 1894 ss.), s. u. *Orpheus* (XVIII. 1, 1200-1316), firm. por K. Ziegler.
- Reinach, RRGR: S. Reinach, *Répertoire de Reliefs Grecs et Romains*, 1-3 (Paris 1909-12).
- Reinach, RVP: S. Reinach, *Répertoire des Vases Peints Grecs et Etrusques*, 1-2, 2 ed. (Paris 1923-4).
- Richter, Attic Vases: G. M. A. Richter, *Attic red-figured Vases, A Survey*, 2 ed. (New Haven 1958). 1 ed., también utilizada, 1946.
- Richter, Greek Collection: G. M. A. Richter, *The Metropolitan Museum of Art, Handbook of the Greek Collection* (Cambridge, Mass.. 1953).
- Richter, Red-figured: G. M. A. Richter, *Red-figured Athenian Vases in the Metrop. Mus. of Art*, I-II (New Haven 1936).
- RM: *Römische Mitteilungen (Mitteilungen des deutschen archäologischen Instituts, Römische Abteilung)*.
- Robert, Nekyia: C. Robert, *Die Nekyia des Polygnot*, 16. Hallisches Winckelmannsprogramm (Halle 1892).
- Roscher: *Ausführliches Lexikon der griechischen und römischen Mythologie*, herausgeg. von W. H. Roscher (Leipzig 1884-1937), s. u. *Orpheus* (III. 1, 1058-1207), firm. por O. Gruppe.
- Schauenburg, Totengötter: K. Schauenburg, 'Die Totengötter in der unteritalischen Vasenmalerei', *JdI* 73 (1958) 48-78, con 22 figs.
- Stephani, *Compte-rendu* 1875: L. Stephani, 'Erklärung einiger im Jahre 1874 im südlichen Russland gefundene Kunstwerke', *Compte-rendu de la Comm. imper. arch. pour l'ann. 1875* (St. Pétersbourg 1878).
- Stephani, *Vasen-Sammlung*: L. Stephani, *Die Vasen-Sammlung der kaiserlichen Ermitage*, 1-2 (St. Pétersbourg 1869).
- Wegner, *Musikleben*: M. Wegner, *Das Musikleben der Griechen* (Berlin 1949).
- Wegner, *Bilder*: M. Wegner, *Musikgeschichte in Bilder* (herausgeg. von H. Besseler und M. Schneider), II. 4: *Griechenland* (Leipzig, s. a.).
- Winkler, *Unterwelt*: A. Winkler, *Die Darstellungen der Unterwelt auf unteritalischen Vasen...* (=Breslauer philol. Abhandlungen III. 5), 1888.

**1 FRAGMENTO DE VASO** cretense arcaico, proc. de Fortetsa. Mus. de Candía (Iraklion). S. VII.

*Orfeo músico con animales* (?). Seg. la noticia de Brommer a Kern, «es claro que está representado un citarista, rodeado de animales, entre los cuales se reconoce un mono». En J. K. Brock, *Fortetsa* (Cambridge 1957) no veo ningún fragm. que pueda identificarse con el descrito por Brommer. En el que lleva el núm. 1512 (II) hay un mono, pero el contexto del fragm. I (cf. lám. 100) excluye que la composic. represente a Orfeo.

Brommer, 358, C. 1. — Kern, AM 63-4 (1938-9) 110, n. 3. — Gonzenbach, *Drei Orpheusmos*. 280. — Schauenburg, *Totengötter* 76, n. 96. — Panyagua, *Orfeo* 11 (173).

**2 MÉTOPA DE UN MONÓPTERO** arcaico en Delfos. Mus. de Delfos. Piedra caliza de Sicione. Alt. 59 cm. Anch. orig. 86'7 cm. Estilo sicionio arcaico (ca. 560).

*Orfeo sobre la nave Argos.*

Roscher, 1199, 1. 63-7. — RE 1215, 1254, 1312. — *Fouilles de Delphes*, IV 1, p. 18 ss.; álbum, lám. IV. — P. de la Coste-Messelière, *Au Musée de Delphes* (Paris 1936) 195-7, lám. XI. — El mismo, *Delphes* (Paris 1957) 317, lám. 42. — Picard, I, 483-5. — H. Kahler, *Das griechische Metopenbild* (München 1949) 101, lám. 41. — Guthrie, 21, lám. 2. — R. Böhme, *Orpheus, I. Das Alter des Kitharoden* (Berlin 1953) 15-9. — Wegner, *Bilder* 58, fig. 31. — K. Schefold, *Frühgriechische Sagenbilder*, lám. 63 a. — Panyagua, *Orfeo* 22-23 (184-5).

**3 ENÓCOE TRILOBADO**, forma II de Beazley, ático, figs. negras. Roma, Mus. de Villa Giulia, M. 534. Alt. 19'4 cm. Diám. máx. 14'1 cm. Reconstruido de varios fragms. De la «clase del sátiro Briaco» (Beazley). Ca. 520-510 (Mingazzini). Comparable, según el mismo a Cambridge 163 (figs. rojas, Pintor de Goluchov, seg. Beazley).

*Orfeo citarista*, en el momento de subir a un estrado (*bema*) de dos gradas. En el campo la inscripción: ΧΑΙΡΕ ΟΡΦΕΥΣ. Vid. fig. 1.

Beazley, ABV 432, 4 inf. — Roscher 1177. — Reinach, RVP 451, 2. —

P. Mingazzini, *Vasi della Collezione Castellani* (Roma 1930) I, 283 y II, lám. 82, 6. — RE 1311-12. — Wegner, *Musikleben* 24 y 209 (pero el paradero no es «unbekannt»). — Guthrie 21, fig. 1. — Kerényi 54. — Schauenburg, *Totengötter* 76, n. 95. — Panyagua, *Orfeo*, 24-5.

**4 TACITA O PLATILLO BEOCIO** (ático, seg. Beazley), figs. negras (silueta sin incisiones). En otro tiempo, colec. del Prof. Kern, en Halle. Diám. ca. 6'5 cm. Grupo «Kern», relac. con el grupo «Swan» (Beazley). Fin s. VI o com. s. V.

Interior, en el fondo: *Orfeo músico con aves y un animal*.

Beazley, ABV 659, 12 («Orpheus?»). — O. Kern, *Gnomon* 11 (1935) 476-7. — El mismo, *Forschungen u. Fortschritte* 15 (1939) 280-1, con fig. — El mismo, AM 63-4 (1938-9) 107-10, fig. 1. — RE 1215, 1311-12. — Wegner, *Musikleben* 24, 30, 221. — Gonzenbach, *Drei Orpheusmos.*, 280. Kerényi 54. — Schauenburg, *Totengötter* 76, n. 96. — Panyagua, *Orfeo* 234 (186-7), fig. 2.

**5 ANFORA DE CUELLO** (nolana), ática, figs. rojas, proc. de Gela. Boston, Mus. of Fine Arts, 26. 61. Alt. 30 cm. Diám. 18'6 cm. Estilo severo, ca. 480. Atribuida al Pintor de Brigo.

*Orfeo (?) cantor-citarista* y un joven que le escucha ensimismado. Las dos figuras están aisladas, una a cada lado del vaso, pero Buschor cree que forman una sola escena. El mismo autor apunta que, quizá, el extático músico es Orfeo, mientras Beazley y Wegner hablan de un citarista indeterminado. Tampoco Caskey da ninguna identificación.

Beazley, ARV 2, 383, 199. — E. Buschor, *Griechische Vasen* (München 1940) 170-1, fig. 192. — Wegner, *Bilder* 114 y figs. 73-4. — Caskey-Beazley, I, text (Caskey) 20. — Panyagua, *Orfeo* 25 (187).

**6 PÉLICE CON ASAS RETORCIDAS**, ática, figs. rojas. Leningrado, Mus. del Ermitage, St. 1603, Waldhauer 614. Alt. 36 cm. Obra tardía del Pintor de Argos, ca. 480-470.

*Orfeo (?) citarista, con dos hombres y un joven*. El músico pulsa una gran cítara de siete cuerdas.

Está sentado de perfil hac. la der., vestido de manto y gorro tracio, con barba. Delante de él, el joven, en pie. Detrás los dos hombres, uno sentado y otro en pie. Para Stephani se trata de un agón musical. Beazley dice: «Citharode, judges, and listener». Parece probable que se trate de Orfeo musicando entre los tracios, que no serían aquí guerreros, sino campesinos o pastores montaraces (los tres llevan bastón). La barba del músico deshacería la afirmación corriente (cf., por ej., RE 1312) de que Orfeo aparece siempre imberbe, cf. Panyagua, *Orfeo* 23 (185), n. 68.

Beazley, ARV 2, 288, 11. — Stephani, *Vasen-Sammlung* 2, n. 1603. — El mismo, *Compte-rendu* 1875, 95-160, lám. V, 2. — Schauenburg, *Bonner Jahrbücher* 155-6 (1955-6) 67.

7 FRAGMENTO DE COPA ÁTICA, figs. rojas. Heidelberg, Mus. de la Univ. (Archäol. Inst.), B 86 (Kr. 44). Alt. 4'2 cm. Beazley (*Campana Fragms.* 34, núm. 23) se pregunta si no pertenecerá a la misma copa que el fragm. del Mus. de Villa Giulia (aquí núm. 16). Estilo severo, com. s. v («Leagroszeit», Kraiker).

Exterior: *Muerte de Orfeo*. Se ve el brazo izq. de una mujer tracia (tatuaje) con una piedra en la mano. Una larga rama ascendente cruza por detrás del brazo hasta la altura de la cabeza (descripción detallada en Kraiker). No figura en Beazley, ARV 2.

Brommer 356, B. 6. — Caskey-Beazley II, 74, 6. — W. Kraiker, *Katalog d. Sammlung Ant. Kleinkunst d. Arch. Inst. d. Univ. Heidelberg*, I (Berlín 1931), núm. 44, lám. 7. — Panyagua, *Orfeo* 35 (197).

8 ESTAMNO ÁTICO de figs. rojas. Boston, Mus. of Fine Arts, 91. 227 (Rob. 419). Entró en el Mus. proc. de Roma y muy restaurado. El estado actual de la escena puede apreciarse en el dib. de Robinson que reproducimos (fig. 3). Alt. 28'8 cm. Pintor de Berlín, fase tardía (Beazley), i. e. post 480.

*Muerte de Orfeo* (?). Para Beazley, Hauser y Brommer es la muerte de Egisto. En cambio Robinson y Loeschke sostienen que es la muerte de Orfeo.

Beazley, ARV 2, 208, 151. — E. Robinson, *Mus. of F. A., Boston*.



*Cat. of Gr., Etr. a. Rom. Vases* (Cambridge, Mass. 1893) n. 419 (pp. 151-3, con lám.). — J. D. Beazley, *Der Berliner Mater* (Berlin 1930) núm. 113. Loeshke, AA 913, 701. — F. Hauser, JdI 29 (1914) 30-2, fig. 3. — Panyagua, *Orfeo* 36 (198).

**9** ESTAMNO ÁTICO de figs. rojas. En otro tiempo en Roma, comercio (Basseggio), después perdido en el mar. Manera del Pintor de Berlín, fase tardía (Beazley).

*Muerte de Orfeo*. Le atacan siete mujeres. Orfeo, vestido al modo griego, cae al suelo en la conocida actitud. Es un friso agitado. Las figuras corren como en una rápida danza.

Beazley, ARV 2, 215, 12. — Caskey-Beazley II, 74, n. 8. — Roscher 1184, E. — Reinach, RVP II, p. 80, 4-6. — Guthrie 65, VI.

**10** DOS FRAGMS. DE VASO GRIEGO, al parecer del mismo vaso, acaso una cratera de columnitas o un estamno (Beazley), procs. de Atenas. Atenas, Mus. Nac., Col. de la Acrópolis, G. 61. 62 (G.-L. 830). Alt. 57 y 69 mm. Quemados, Ca. 470. Pintor del Angel Volante (Beazley).

*Muerte de Orfeo* (?). Fram. 1: Busto de una mujer vestida de *quitón* y con corona vegetal, que levanta el brazo izq. Fram. 2: Busto y parte de los brazos (gran parte de la cabeza, perdida) de una fig. que puede ser un joven (seg. Beazley, es otra ménade), que levanta el brazo der. (¿para defenderse?), envuelto en el *quitón*. Junto a este brazo, parte de una rama de hiedra.

Beazley, ARV 2, 282, 42: «Maenads». — Graef-Langlotz II, 2, p. 78: «Tod des Orpheus?», lám. 74. — Panyagua, *Orfeo* 35 (197), n. 121.

**11** LÉCITO ÁTICO de figs. rojas. Estocolmo, Nationalmus., 1700. Restaurado. Ca. 480. Pintor de Troilo.

*Muerte de Orfeo*, representado muy joven. Huye hac. la der., volviendo la cabeza y levantando la lira en la mano der. Lleva clavada una pica en el muslo der. Vid. fig. 2.

Beazley, ARV 2, 297, 18, 1643. — Caskey-Beazley II, 74, 7. — E. Kjell-

berg, *Nagra grekiska Vaser i Nationalmuseum* (Stockholm 1925) 5, fig. 1.

**12 COPA ÁTICA** de figs. rojas. New York, Metrop. Mus. of Art, 96. 9. 37. Reconstr. de varios fragsms. Alt. 8'2 cm. Diám. 23'3 cm. Obra débil del Pintor de Brigo, prob. de su época tard. (ca. 480-470).

Interior: *Muerte de Orfeo* (extracto). El medallón lleva una sola mujer, que corre hac. la der. Alrededor de la mujer, la inscripción: ΗΘ ΠΑΙΣ ΚΑΛΙΣ (I erróneamente por O). Seguramente se trata de una fig. tomada de una repres. de la muerte de Orfeo, que, aislada, se acomodaba bien al círculo de un medallón de copa.

Beazley, ARV 2, 379, 156 (117). — Caskey-Beazley II, 74, 2. — Watzinger, FR III, 355, n. 2, núm. 2. — Richter, Red-figured I, n. 49; II, láms. 47 y 180. — Richter, *Greek Collection* 73. — Richter, *Attic Vases* (1946) 80. — H. Bloesch, *Formen attischer Schalen* (Bern 1940) 128-9, núm. 10. — Panyagua, *Orfeo* 36 (198), fig. 8.

**13 LÉCITO DE FORMA APLASTADA** (Albizzati: «aryballos»), ático, figs. rojas. Proc. de Cerdeña (estuvo en Cagliari). Vaticano, Mus. Gregoriano-Etrusco. Alt. 16 cm. Pintor de Brigo, fase tard. (Beazley).

*Muerte de Orfeo*. Coronado de laurel y vistiendo sólo *himation*, Orfeo cae tendiendo la diestra hacia la tracia que le ataca con un asta. La otra viene con un espetón. Las dos llevan el manto, a modo de escudo sobre el brazo izq., como en el núm. ant.

Beazley, ARV 2, 385, 224. — C. Albizzati, *Due nuovi acquisti del Mus. Greg. Etrusco* (Roma 1929) 16-22, figs. 11-3, 15-6, 18.

**14 COPA** (fragsms.) ÁTICA de figs. rojas. Atenas, Mus. Nac., col. de la Acrópolis, B 59 a-d (Gr.-L. 297), más dos nuevos fragsms. (1-2), añadidos en 1947. Manera del Pintor de Brigo (Beazley añade: Pintor de Castelgiorgio, imitador de aquel).

Exterior: *Muerte de Orfeo*. La compos. sería semejante a la de la copa 439, aquí núm. 37 (cf. Panyagua, *Orfeo*,

fig. 7). En el princ. de los frags. (a) conocidos hasta que la Sra. Karouzou identificó los otros dos (1-2) se ve una mujer tracia que ataca a Orfeo, así como el brazo der. de este. Tatuajes en los brazos y piernas de las tracias. La del fragm. a lleva una cofia de piel moteada. Una mano empuña una doble hacha o mazo de largo mango (fragm. c, completado con 1). Vid. fig. 4.

Beazley, ARV 2, 386, 5. — Caskey-Beazley II, 74, 3. — Watzinger, FR III, 355, n. 2, núm. 1. — Graef-Langlotz II. 2, núm. 297 y II. 1, lám. 15. — P. Amandry, BCH 71-2 (1947-8) 425, lám. 54. — Panyagua, *Orfeo* 35-6 (197-8).

**15 COPA ÁTICA** (incompleta) de figs. rojas. Hall. en Adria y conserv. en el Mus. Civ. de la misma ciudad, núm. inv. B. 496. Alt. máx. 8'5 cm. Anch. 11 cm. Círculo del Pintor de Brigo. Seg. Beazley, del Pintor de Briseida, uno de sus seguidores. Ca. 480, o poco después.

Interior: *Muerte de Orfeo*. Una mujer tracia avanza desde la izq. llevando en la mano der. un largo palo o espetón. Con la izq. agarra a Orfeo, vestido de *himation*, que huye hac. la der. levantando en la mano izq. la lira. Faltan las dos cabezas.

Beazley, ARV 2, 409, 44. — Caskey-Beazley II, 74, 4. — Watzinger, FR III, 355, n. 2, núm. 3. — Roscher 1186, I. — CVA *Adria, Mus. Civ.* 3. 1, lám. 17, 3 (p. 23).

**16 FRAGM. DE COPA ÁTICA** de figs. rojas. Roma, Mus. de Villa Giulia (cf. supra, núm. 7). Com. s. v.

Exterior: *Muerte de Orfeo*. En el fragm. se ve: a. un brazo de mujer extendido hac. la der., con manto. b. parte de una mujer que, con la cabeza vuelta a la izq., prob. caminaba hac. la der. Su brazo der., tatuado, extendido hac. la izq., lleva una piedra en la mano.

Brommer 356, B. 5. — Caskey-Beazley II, 74, 5. — Beazley, *Campana Frags.* 34, núm. 23. No figura en Beazley, ARV 2.

**17 ESTAMNO ÁTICO** de figs. rojas. Filadelfia, mercado. Seg.

Beazley, del Pintor de la Docimasia, pertenec. al círculo del Pintor de Brigo.

*Muerte de Orfeo*. Nos faltan datos para la descripción.

Beazley, ARV 2, 1652 (add. a 412.4).

**18 COPA ÁTICA** de figs. rojas. Lausanne, col. priv. Círculo del Pintor de Brigo. Pintor de la copa del Louvre, G 265, pertenec. al grupo «Mild-Brygan» (Beazley).

*Muerte de Orfeo*. Interior: dos mujeres tracias. Exterior: A. Orfeo y cuatro mujeres tracias. B. Cinco tracias más.

Beazley, ARV 2, 416, 2.

**19 ESTAMNO ÁTICO** de figs. rojas. Hall. en Nola. París, Louvre, G. 416. Alt. 32 cm. Bien conserv. Per. clás. incip. Obra de Hermonax, discípulo del Pintor de Berlín. Johnson coloca el vaso en el grupo B de la produc. del pintor (por tanto, ca. 470).

*Muerte de Orfeo*. Lado A: Orfeo, con la rodilla y la mano izq. ya en tierra, trata de defenderse, levantando en la mano der. la lira, del ataque de tres mujeres tracias (no *ménades*, como dice Pottier). Una de ellas le ha clavado en el pecho un largo asador (no *tirso*, como dice Pottier). Las otras dos, una a cada lado del grupo central, van a lanzarle sendas piedras. Lado B: otras tres mujeres (no *ménades*) con diversas armas.

Beazley, ARV 2, 484, 17 y 1655. — Caskey-Beazley II, 74, 14. — Guthrie 65, X. — Roscher 1184, C. fig. 10. — Reinach, RVP I, 186. — CVA Louvre III. 1 d., lám. 19, 1, 4, 6-7 y lám. 20, 1-2 (textos de Pottier: fasc. 3, p. 10 y fasc. 4, p. 13). — J. E. Harrison, JHS 9 (1888) 144. — F. P. Johnson, AJA 51 (1947) 237, fig. 1.

**20 ANFORA DE CUELLO** (nolana, con asas triples), ática, figs. rojas. Oxford, col. del Prof. Beazley. Per. clás. incip. Obra de

Hermonax, pertenec. al grupo B de su produc. (Johnson), ca. 470.

*Muerte de Orfeo* (inminente). A. Mujer tracia, que corre hac. la der. En la m. izq. una gruesa ¿maza? En la der. una doble hacha. B. Orfeo, que escapa hac. la der. Viste gran manto. En la mano der. la lira, segur. de siete cuerdas.

Beazley, ARV 2, 487, 66. — Caskey-Beazley II, 74, 15. — Watzinger, FR III, 356. — F. P. Johnson, AJA 51 (1947) 238-9, lám. LIII.

**21** CRATERA DE COLUMNITAS, ática., figs. rojas. Hall. en Spina. Ferrara, Mus. Naz. di Spina, Seq. 30-11-1928. Alt 39 cm. Estilo libre, primer clasicismo, ca. 450. Pintor de la Centauro-maquia de Florencia, fase tardía (Beazley).

*Muerte de Orfeo* (en lado A), que trata de defenderse del asalto de tres mujeres tracias (*ménades*, seg. Arias-Alfieri), levantando la mano der. con la lira (de siete cuerdas).

Beazley, ARV 2, 541, 7. — Caskey-Beazley II, 74, 17. — P. E. Arias. — N. Alfieri, *Il Museo Archeologico di Ferrara* (Ferrara 1955), sala XII, p. 61.

**22** CRATERA DE COLUMNITAS, ática, figs. rojas. Proc. de Sicilia. Munich, 2378 (J. 777). Primer clasicismo, princs. del estilo libre. Pintor de Pan (Beazley).

*Muerte de Orfeo* (extracto). A-B. Dos mujeres tracias corriendo. Una de ellas (A), de cabellos rubios, lleva una espada desenvainada. Numerosos tatuajes. Son extracto de una muerte de Orfeo (no hay por qué mantener la duda de Gruppe, en Roscher, l. c. infra). Seg. Beazley (*Der Pan-Maler* 21), el Pintor de Pan tiene que haber pintado la muerte de Orfeo.

Beazley, ARV 2, 551, 9. — Caskey-Beazley II, 74, 13. — Watzinger, FR III, 355, n. 2 al final. — Roscher 1188. — J. D. Beazley, *Der Pan-Maler* (Berlín 1931) 21, núm. 7 y lám. 26, 1 (lado A).

**23** HIDRIA ÁTICA de figs. rojas. Proc. de Cirenaica. París, Bibl. Nat., Cab. des Medailles, 456. Primer clasicismo. Obra de un manierista indeterminado.

*Mujer tracia con la cabeza de Orfeo.* Pequeña representación que, además, parece única en la cerámica griega. Tölken describe una gema de la ant. col. Stosch con una escena muy semejante (E. H. Tölken, *Erklärendes Verzeichnis d. ant... Steine d. kön. preuss. Gemmensamm.* (Berlin 1835) núm. 160).

Beazley, ARV 2, 588, 72. — A. de Ridder, *Catalogue des vases peints de la Bibl. Nat.* (Paris 1902) 348 (nondum vidimus).

**24 FRAGM. DE VASO** («pot», Beazley) ático de figs. rojas. Bryn Mawr College (Pennsylvania, USA), P 967, fr. Primer clasicismo. De un manierista indeterminado.

*Muerte de Orfeo* (?). Así Beazley, única fuente de información de que hemos dispuesto.

Beazley, ARV 2, 588, 82.

**25 FRAGM. DE UN VASO** (estamno o cratera de volutas o cratera de columnitas. Beazley: «fragments of pots») ático, figs. rojas. Proc. de Mitilene. Londres, Brit. Mus. E 252. 2. Estilo libre, primer clasicismo. Obra de un manierista indeterminado. Seg. Beazley, recuerda al Pintor de Agrigento, un manierista temprano (ca. meds. s. v).

*Muerte de Orfeo.* En el fragm. queda parte de la fig. de Orfeo, de perfil hac. la der. Parece llevar tiara adornada. El instrumento, del que queda buena parte, es singular dentro de las representacs. de Orfeo: una «cítara de Tamiris» (cf. Wegner, *Musikleben* 45-6 y fig. 6). Vid. fig. 5.

Beazley, ARV 2, 588, 89. — Caskey-Beazley II, 74, 18.

**26 ANFORA DE CUELLO** (nolana) ática, figs. rojas. Brooklyn, Brooklyn Mus. 59. 34. Primer clasicismo. Pintor de los Nióbidas.

*Muerte de Orfeo.* Nos faltan datos para la descripción.

Beazley, ARV 2, 604, 57.

**27** HIDRIA (*kalpis*) ÁTICA de figs. rojas. Hall. en una tumba etrusca cerca de Foiano della Chiana (prov. de Arezzo). Boston, Mus. of Fine Arts, 90. 156 (Rob. 432). Alt. 40 cm. Estilo libre, primer clasicismo. Obra temprana del Pintor de los Nióbidas (Beazley). Ca. 460.

*Muerte de Orfeo*. Dos mujeres tracias agarran a Orfeo por el cabello. La de la izquierda le clava un hierro en la cadera. La otra blande un puñal. Orfeo, joven, levanta en la mano der. la lira de seis cuerdas, que monta en parte sobre la cenefa sup. Flexiona las piernas iniciando la caída característica. Sobre la cabeza la inscripción: ΟΡΦΕΥΣ. Por la izq. llegan corriendo otras dos mujeres tracias, que esgrimen agudos asadores. Por el lado contr. otra esgrime, además, una hoz. Las cinco llevan vestimenta griega. En los extremos de la compos. (que rodea toda la panza del vaso), dos jóvenes tracios. Uno se protege tras un árbol. El otro contempla inactivo la escena. Escuchaban a Orfeo, pero no se atreven a defenderle. Esta presencia de jóvenes tracios no es usual en la repres. de la muerte de Orfeo.

Beazley, ARV 2, 605, 62. — Caskey-Beazley II, núm. 107. láms. 47 y 57. Este vaso da ocasión a Beazley para redactar la lista de representacs. de la muerte de Orfeo (ibid. 72-76). — Guthrie 65, VII y lám. 4 (dib. de Robinson). — Roscher 1185, G. — E. Robinson, *Mus. of F. A., Boston, Cat. of... Vases* (Cambridge, Mass, 1893) núm. 432 y pp. 24-5, con lám. frontispicio. — F. Hauser, *JdI* 29 (1914) 27 y fig. 1 (dib. de Robinson). — T. B. L. Webster, *Der Niobidenmaler* (Leipzig 1935) 12.

**28** FRAGM. DE VASO ÁTICO de figs. rojas. Hall. en el Agora de Atenas. Atenas, Mus. del Agora, P 6985. Primer clasicismo. Manera del Pintor de los Nióbidas.

*Muerte de Orfeo* (?). Beazley: «Thracian woman? - so from a Death of Orpheus? - what remains is part of one arm, and the ends of the apotygmata».

Beazley, ARV 2, 612, 44.

**29** ANFORA DE CUELLO (con asas enroscadas), ática, figs. rojas. Proc. de Vulci. Vaticano, Mus. Greg.-Etrusco, II. 60. 1. Estilo libre, primer clasicismo. Pintor de la hidria de Berlín, seguidor del Pintor de los Nióbidas (Beazley).

*Muerte de Orfeo*. Una mujer tracia levanta una gran hacha contra Orfeo, que trata de defenderse con la mano izq., mientras huye (la lira en la der.). Orfeo lleva corona de laurel. Al otro lado, una mujer tracia con una lanza. Detrás de ella, un tracio.

Beazley, ARV 2, 616, 7 y 1662. — Caskey-Beazley II, 74, 22. — Guthrie 64, II. — Roscher 1184, A y fig. 8; también 1188 (debe haber error en la descripción). — H. Helbig, *Führer* I, núm. 494 (91). — S. Ferri, *Historia* 1 (1927) 39, fig. 11 a.

**30 LÉCITO ÁTICO** de figs. rojas. Proc. de Selinunte. Palermo, Mus. Naz. Estilo libre, primer clasicismo. Pintor de Providence (Beazley). Ca. 470-460.

*Muerte de Orfeo* (extracto). Es una mujer tracia, que viste peplo y manto. Corre hac. la der., extendiendo el brazo izq. Lleva espada en la der. Tatuajes.

Beazley, ARV 2, 642, 101. — Caskey-Beazley II, 74, 9.

**31 ANFORA DE CUELLO** (nolana) ática, figs. rojas. Proc. de Capua. Londres, Brit. Mus. E 301. Alt. ca. 37 cm. Estilo libre, primer clasicismo. Pintor de Eonocles, seguidor del Pintor de Providence (Beazley), que pintó varias escenas de *persecución* (cf. Clairmont, *Parisurteil* 49, n. 130).

*Muerte de Orfeo*. Lado A: Una mujer tracia ataca a Orfeo, cogiéndole del brazo der. con la mano izq. En la der. lleva una lanza. Orfeo huye hac. la der., quedando casi desnudo. Lleva ya clavada en el vientre una larga pica, manándole sangre de la doble herida. En la mano izq., baja, la lira. Lado B: Otra mujer tracia, que corre hac. la izq., blandiendo una lanza.

Beazley, ARV 2, 647, 12. — Caskey-Beazley II, 74, 10. — Watzinger, FR III, 355, n. 2, 5. — CVA, *Brit. Mus.* 5, III 1 C, lám. 53, 1, a-b y p. 5. — C. Albizzati, *Due nuovi acquisti del Mus. Greg.-Etr.* (Roma 1929) 22, figs. 17 y 19.

**32 LÉCITO ÁTICO** de figs. rojas. Palermo, Banco di Sicilia (Fondaz. I. Mormino), 23. Primer clasicismo. Pintor de Zannoni.



*Muerte de Orfeo* (extracto): mujer tracia.

Beazley, ARV 2, 1665.

**33** LÉCITO ÁTICO de figs. rojas. New York, Metrop. Mus. of Art, 46. 129. 11. Primer clasicismo. Obra del taller del Pintor de Bowdoin: el dibujo no se aleja mucho de su estilo (Beazley).

*Muerte de Orfeo* (extracto). Mujer que corre hac. la der., con un asador en la mano der. y un manto en el brazo izq. extendido (cf. supra, núm. 12).

Beazley, ARV 2, 682, 114. — Caskey-Beazley II, 74, 11. — Brommer 356, B. 11.

**34** LÉCITO ÁTICO de figs. rojas. Porc. de Leontini. Siracusa, Mus. Naz., 6310. Primer clasicismo. Manera del Pintor de Bowdoin.

*Muerte de Orfeo* (extracto) (?): mujer, probablemente tracia. Beazley: «Woman with drawn sword (moving to right, looking round, in chitoniskos and saccos, sword in right hand, scabbard in left)».

Beazley, ARV 2, 690, 6 y 1666.

**35** LÉCITO ÁTICO de figs. rojas. París, Louvre, L 52. Estilo libre, primer clasicismo. Pintor de Icaro.

*Muerte de Orfeo* (extracto). Mujer tracia que corre hac. la der., con una lanza (o asador) en la mano der., el brazo izq. extendido y cubierto por un abigarrado manto. Tatuajes.

Beazley, ARV 2, 697, 19. — Caskey-Beazley II, 74, 12.

**36** ANFORA DE CUELLO (nolana), ática, figs. rojas. Proc. de Nola. Nápoles, Mus. Naz., H. 3114. Alt. 29 cm. Estilo libre, primer clasicismo. Manera del Pintor de Sabouroff, seg. Beazley, que en ARV 2 ascribe el vaso al Pintor de Nápoles 3112 (otra ánfora nolana).

*Muerte de Orfeo*. Lado A: Orfeo y mujer tracia. Orfeo cae al suelo, no exactamente en la «conocida actitud», como dice Guthrie, pues no apoya en el suelo la rodilla izq., sino la mano, al caer hac. atrás, mirando hac. la mujer, que va a asestarle un golpe de maza o hacha. Lado B: otra mujer, que va a lanzar una piedra. Aunque desligada de la comps. del otro lado, pertenece indudablemente a la misma escena, muy reducida aquí (como en otros varios casos) en el número de mujeres, pero copiada del mismo modelo que los demás vasos. Vid. fig. 6.

Beazley, ARV 2, 852, 2. — Caskey-Beazley II, 74, 24. — Guthrie 65, V. — Roscher 1185-6, H. — Heydemann, núm. 3114, p. 472.

**37 COPA ÁTICA** (fragms.) policroma sobre fondo blanco. Varios fragms. halls. en 1888 entre los escombros de la Acrópolis de Atenas. Otros fragms. descubs. y añadidos posteriormente. Atensa, Mus. Nac., Vasos de la Acróp., C 16 a-d (Gr.-L. 439) más los nuevos fragms. Cf. S. Karouzou, en BCH 64-5 (1940-1) 233. T. J. Dunbabin, en JHS 64 (1944) 79. P. Amandry, en BCH 71-2 (1947-8) 425. Comienzos del primer clasicismo. Pintor de Pistóxeno, que, seg. Buschor (1940) es la fase juvenil del Pintor de Pentésilea. Diepolder, que antes hablaba sólo de este pintor, ahora distingue netamente las dos personalidades (como Beazley) y atribuye la copa al Pintor de Pistóxeno. Seg. él, es obra temprana, de la segunda fase del pintor, ca. 475 o muy poco después (Kraiker, ca. 470).

Interior: *Muerte de Orfeo*. Exterior: Jinetes tracios con sus caballos. Interior: Entre todos los fragms. no cubren la mitad de la superficie, pero la compos. del medallón está conservada en sus elementos esenciales. El pintor ha concentrado la escena en dos personajes, dramáticamente enfrentados en actitudes y miradas, Orfeo y una bellísima tracia. La cítara, de siete cuerdas, es la llamada por Wegner «cítara de Tamiris». Del arma que la tracia blandía en la mano der. se conserva todo el cuerpo percusor y parte del mango, pero no es identificada con uniformidad: para unos es un hacha, para otros un martillo. Más dudoso es cuál podía ser el arma que, por la posic., se clavaba en el costado der. de Orfeo y de la que se ve sólo el extremo poster.: un asador, seg. Graef-Lan-

glotz. Inscripciones: 1. Sobre la cabeza de Orfeo, su nombre: ΟΡΦΕΥΣ. 2. Encima de la cítara, el final de la signat. del alfarero: [ΕΠ]ΟΙΕΣΕΝ, que seguram. hay que completar ΕΥΦΡΟΝΙΟΣ ΕΠ]ΟΙΕΣΕΝ. 3. Bajo el hacha o mazo, la final ON, que se ha completado [ΓΛΑΥΚ]ΟΝ, el mismo joven, hijo de Leagro, alabado en la copa de Afrodita sobre el cisne (Brit. Mus. D 2), obra, indudablem., del mismo pintor. Seg. esto, debajo del nombre habría otra línea: ΚΑΛΟΣ (cf. Buschor, *Gr. Vasen*, 1940, p. 177).

Beazley, ARV 2, 860, 2. — Caskey-Beazley II, 74, 16. — Watzinger, FR III, 356 y n. 3, 1. — Guthrie 65, IX y Supplem., 276. — Graef-Langlotz II. 2, núm. 439 y II. 1, láms. 35-6. — Roscher 1184, B y fig. 9. — Pfuhl, *Malerei* II, 568 ss.; III, lám. 135, fig. 416. — E. Pottier, *Le dessin chez les Grecs* (Paris 1926) 24-5 y lám. VII, 27-8. — H. Diepolder, *Der Penthesilea-Maler* (Leipzig 1936) 10 y 12, lám. 5. — H. Philippart, *Coupes attiques à fond blanc*, núm. 33. — E. Buschor, *Griechische Vasen* (München 1940) 150, 162, 176 ss., fig. 196. — Wegner, *Musikleben* 45-6 y 206 (s. u. *Thamyris-Kithara*). — H. Diepolder, *Der Pistoxenos-Maler* (Berlin 1954) 6 s., 14 s. — W. Kraiker, *Die Malerei der Griechen* (Stuttgart 1958), lám. 32 der. — P. Devambez, *La peinture grecque* (Paris 1962), lám. 106 (en color). — Panyagua, *Orfeo*, fig. 7.

**38** FRAGM. DE COPA ÁTICA de figs. rojas. Hall. en el *oppidum* de Montlaurès, cerca de Narbona. Mus. de Narbona. Per. clásico (Beazley: «Early class.»), ca. 440. Pintor de Bolonia 417, del círculo del Pintor de Penthesilea (Beazley).

Exterior: *Muerte de Orfeo*. Se conserva la parte infer. de dos figs.: Orfeo y una mujer tracia. Orfeo cae sobre su pierna der., extendiendo la izq. La mujer corre hac. la izq. y se echa sobre Orfeo poniéndole un pie encima. La dirección del movimiento es, pues, contraria a lo ordinario en la escena.

Beazley, ARV 2, 913, 110 (no habla de Orfeo). — Caskey-Beazley II, 75, 33. — Brommer, 357, B 33. — E. Pottier, *Les fouilles de Montlaurès*, en CRAI 1909, p. 993 (¿fig. 1?). — Ph. Hélène, *Les origines de Narbonne* (Toulouse 1937) 382.

**39** LÉCITO ÁTICO de figs. rojas. ¿Proc. de Sicilia? Boston, Mus. of Fine Arts, 13. 202. Alt. 41 cm. Diám. máx. 14'2 cm. Roto, pero completo. Estilo libre, per. clásico. Manera del Pintor de Aquiles, en conexión con su obra temprana (Beazley), pero no puede ser de su mano (cf. Caskey-Beazley I, 45). Ca. 460.

*Muerte de Orfeo.* Una mujer tracia avanza de una zancada y agarra con su mano izq. el antebrazo der. de Orfeo, que sostiene en esa mano, muy levantada sobre la cabeza, la lira de siete cuerdas. Su cuerpo se inclina ya para caer. La tracia esgrime en la mano der. una fuerte espada, con la que ya ha herido a Orfeo en el costado der. De la herida brota sangre.

Beazley, ARV 2, 1002, 11. — Caskey-Beazley I, núm. 49 y láms. 22 inf. y 26 sup. der. También II, p. 74, 23. — G. H. Chase, *Greek a. Roman Antiquities, A Guide...* Boston (1950) 70-1, fig. 77.

**40 ANFORA DE CUELLO (nolana) ática, figs. rojas.** Proc. de Nola. París, Louvre, G 436. Alt. 34 cm. Pintor de la fiala de Boston. Ca. 440-430.

A. *Muerte de Orfeo.* B. Efebo con manto, apoyado en un bastón. A: una mujer tracia persigue con una espada desenvainada a Orfeo, que trata de esquivarla inclinándose y levantando en la mano der. la lira, como para golpear a la atacante. La lira es de siete cuerdas y está vista por el lado cóncavo del caparazón, lo mismo que en el núm. ant. y en el sig. En los tres el plectro va unido a la lira por un cordón. Los tres son muy semejantes, sobre todo las ánforas del Louvre y de Munich, dos réplicas de la misma mano.

Beazley, ARV 2, 1014, 1. — Caskey-Beazley II, 74, 25. — Roscher 1185, F. — CVA, *Louvre* 8, III 1 d (teyto de Pottier), lám. 37, 1-3. — O. J. Gombosi, *Tonarten u. Stimmungen d. ant. Musik* (Kopenhagen 1939) 53. — Wegner, *Musikleben* 218 (s. u. Orpheus).

**41 ANFORA DE CUELLO (nolana) ática, figs. rojas.** Proc. del sur de Italia. Munich, Mus. ant. Kleinkunst, 2330 (J. 383). Alt. 32'5 cm. Estilo libre, per. clásico. Ca. 440-430. Pintor de la fiala de Boston. Cf. Beazley, *Greek Vases in Poland* (Oxford 1928) 50 s. y 80.

*Muerte de Orfeo.* A y B como en el núm. anter.

Beazley, ARV 2, 1014, 2. — Caskey-Beazley II, 74, 26. — Guthrie 65, VIII. — Roscher 1188. — CVA *München* 2 (1944, texto de R. Lullies), lám. 62, 2 y 63, 4 y 6. — Watzinger, FR III, 356, n. 3, 9. — Wegner, *Musikleben* 217 (s. u. Orpheus) y lám. 17 b.

**42** CRATERA CAMPANIFORME, ática, figs. rojas. Harvard, ¿Universidad?, 60. 343 (antes Baltimore, col. del Prof. D. M. Robinson). Alt. 30 cm. Diám. de la embocadura 33'5 cm. Sin restauraciones. Per. clásico, ca. 440. Obra del círculo de Polignoto. Robinson deducía, fundándose en Beazley, que posiblemente se trataba del Pintor de Héctor, pero Beazley, en ARV 2, atribuye el vaso al Pintor de Curti.

*Muerte de Orfeo*, en lado B. Lado A: Dioniso con ménade y sátiro. B: Orfeo, con ligero manto sobre los hombros, ha sido derribado por el ataque de las mujeres tracias.

Beazley, ARV 2, 1042, 2 inf. — Caskey-Beazley II, 75, 29. — Watzinger, FR III, 356, 13. — CVA, *Baltimore 2 (The Robinson Col. 2)* lám. 46 y 47, 1 (texto de D. M. Robinson, con ayuda de Sarah E. Freeman).

**43** ESCIFO ÁTICO (fragmentario, perdidas las asas), figs. rojas. Proc. del Pireo. Boston, Mus. of Fine Arts. 10. 224. Per. clásico. Pintor de Pantóxena, del grupo de Polignoto (Beazley).

*Muerte de Orfeo*. Le atacan dos mujeres tracias y él extiende el brazo der. para evitar los golpes. Llevaría la lira en la mano izq. Viste túnica tracia con mangas (por primera vez en la pintura de vasos). Encima del brazo de la tracia de la izq., inscripción incompleta que comienza con el nombre de Pantóxena. Vid. fig. 7.

Beazley, ARV 2, 1050, 2. — Caskey-Beazley II, 75, 30. — Watzinger, FR III, 357 y n. 10, al princ.

**44** ESTAMNO ÁTICO de figs. rojas. En otro tiempo en Roma, col. Braun. Actualmente se desconoce el paradero. Proc. de Chiusi, Per. clásico. De un pintor del grupo de Polignoto (Beazley: «A seems from the drawing to be near Polygnotos, B less near»).

A. *Muerte de Orfeo*. B. Hombre y dos mujeres. A: Dos mujeres tracias atacan con piedras a Orfeo, que cae al suelo en la conocida actitud, apoyando la mano izq. sobre una elevación del terreno, mientras con la der. levanta sobre su cabeza la lira de siete cuerdas, que coge por uno de los brazos

o cuernos, quizá para golpear con ella a la mujer más próxima. La figura a caballo, a la der. de la escena, parece que no es otra mujer atacante, como piensan Gruppe, Reinach y Guthrie, sino un tracio que trata de defender a Orfeo con su lanza.

Beazley, ARV 2, 1050, 1 y 1679. — Caskey-Beazley II, 75, 28. — Guthrie 64-5, III y fig. 4 (p. 33). — Roscher 1165, 1184 D, 1188 y figs. 11-12 (es errónea la cita: «Mus. Greg. 2, 60, 1», que corresponde a otro vaso. Cf. supra, núm. 29). — Reinach, RVP I, 327, 1.

**45** HIDRIA ÁTICA de figs. rojas. Proc. de Atenas. Würzburg, Martin von Wagner Mus. (Univ.), 534. Primer clasicismo. Ca. meds. s. v. Obra de un manierista indeterminado.

*Muerte de Orfeo.* La escena, en la parte sup. del vaso (casi plana), comprende cuatro figs. Orfeo cae al suelo, en la conocida actitud, alzando la lira en la mano der. Es atacado por una mujer, que va a clavarle un largo asador (?). Por el mismo lado izq. se acerca otra mujer a punto de dispararle una piedra con la mano izq., mientras en la der. esgrime un largo palo, prob. también de uso culinario. Al otro lado de Orfeo una tercera mujer empuña una hoz. Todos abren la boca y muestran una expresión de gozo feroz.

Beazley, ARV 2, 1123, 7. — Caskey-Beazley II, 74, 20. — E. Langlotz, *Griechische Vasen in Würzburg* (München 1932), lám. 196.

**46** VASO GRIEGO, ático, figs. rojas, prob. un ánfora nolana o una pélice pequeña, seg. Beazley. Desaparecido.

A. *Muerte de Orfeo* (extracto). Beazley hace esta breve descrip.: «Una mujer corriendo con un asador en la mano der.». B. Efebo, que Beazley supone sin conexión con la fig. de A.

Brommer, 356, B. 27. — Caskey-Beazley II, 74, 27. — Tischbein, *Collection of Engravings from Ancient Vases*, V (cf. Reinach, RVP II, 334), lám. 113. En esta lám., seg. la reproduc. de Reinach (ibid. 365), aparecen las dos figs. juntas: «Homme drapé, tenant un outre (?), poursuivi par une Ménade». El objeto que el joven lleva en la mano izq. es muy dudoso. Beazley: «flute-case (?)».

**47** FRAGM. DE COPA ÁTICA de figs. rojas. Prob. hall. por Preller en Atenas, entre los restos de un taller de cerámica. Jena,

Univ., ¿813 a? (cf. Pease, *A Well* 264), Com. s. v (o ca. 400).  
Relac. con el Pintor de Jena (Beazley).

*Muerte de Orfeo*. En el fragm., lado exter., queda, casi íntegra, la fig. de Orfeo, vestido a la tracia. En la mano izq. lleva la gran cítara, mientras en la der. tiene una piedra, sin duda para lanzársela a la mujer tracia que le ataca con una hoz. Detrás de la tracia, una palmeta. Al extremo der. del fragm., parte de otra fig. femenina, indudablem. otra atacante de Orfeo. No hemos identificado el fragm. en Beazley, ARV 2.

Brommer 357, 35. — Caskey-Beazley II, 75, 35. — Watzinger, FR III, 357, n. 10 y fig. 170.

N. B. Eisler, *Mysteriengedanken* 342, n. 4, dice: «Auf einer noch unveröffentlichten Hallenser Vasenscheibe (u. Taf. XXI, Agb. 123) zeigte mir Prof. Koch freundlichst eine Mänade, die mit der Sichel auf Orpheus losgeht». ¿Sufrió el ilustre autor una confusión? Parece que su fragm. de Halle es el mismo de Jena. Watzinger (l. cit.) dice que el fragm. cit. y reproduc. por Eisler está en Jena. La fig. 123 de Eisler es una pequeña foto deficiente (sobre todo en la nueva edic.). Lo que se ve en ella parece idéntico a lo del fragm. de Jena, y hasta la forma del fragm. coincide. Vid. fig. 8 (tomada de Watzinger).

**48 CRATERA EN CÁLIZ** (incompleta), italiota, figs. rojas, con dets. en otros colores. Proc. de Tarento. Amsterdam, Allard Pierson Mus. (antes La Haya, col. C. W. Lunsingh-Scheurleer, Inv. 2581). Est. tarentino. ca. 370 (conclus. de Watzinger basada en las característs. del dibujo, en partic. del friso ornamental del vaso (l. c. infra, 360). El pintor es un tarentino «que no disimula su origen ático». Sin embargo, él no puede ser el creador de la compos., que tiene, sin duda, por antecesor un vaso del círculo de Meidias. Pero como el *temperamento* que revela el dib. de la crat. de Amsterdam es muy distinto del de Meidias, Watzinger piensa que el modelo inmediato fue una obra del Pintor de la Gigantomaquia de Nápoles y que ambas derivarían de una pintura ática postfidíaca. Así es como la crat. de Amsterdam vino a suplir en parte la falta de testimonios que podíamos acerca de la repres. del mito de Orfeo en la gran pintura ática de fins. del s. v.

*Muerte de Orfeo* (descripción detallada en Watzinger).

Brommer 357, D 1. — Caskey-Beazley II, 75, 36. — Watzinger, FR III, lám. 178, pp. 358-60 y fig. 168.

**49** ESCIFO APÚLICO (fragms.) de figs. rojas. Proc. de Tarento. Heidelberg, Mus. de la Univ., 26, 90. Anch. máx. del fragm. princ. 18 cm. Sur de Italia, s. iv (ca. 380-370). Pieza de muy fino estilo, estrecham. relac. con el núm. ant. y el sig., tanto que, seg. Beazley, tienen que derivar del mismo original. Cree él incluso que el fragm. de Heidelberg puede ser de la misma mano que la crat. de Amsterdam (o. c. infra, p. 76). Por otra parte, Cambitoglou-Trendall (como ya antes Schauenburg) piensan que el fragm. de Heidelberg puede ser de la misma mano que la crat. de Tarento y relacionan ambos vasos con el Pintor de Perseo y Atenea (fins. del primer tercio del s. iv).

*Muerte de Orfeo*. Orfeo, que cantaba solitario en medio de la naturaleza, es sorprendido por la furia de las mujeres tracias. Se lanza escapando hac. la izq., pero vuelve angustiado la cabeza hac. la mujer que le agarra la cítara, que él sostiene por el otro lado con la mano izq. Del brazo se ve sólo una parte. Perdidas las piernas y el brazo der. De la tracia se ve, además del brazo izq., que agarra la cítara, parte de la cabeza y del brazo der. levantado, que blandía un arma, de la que se conserva sólo el extremo de la empuñadura. Debajo de la cítara, otro brazo de mujer. A la izq. de la cabeza de Orfeo, arriba, la punta de una rama, prob. de laurel. Orfeo viste una túnica con mangas ajustadas, moteada de bordados, ceñida con un cinturón tachonado, al que se unen otras dos bandas que pasan por los hombros y se cruzan ante el pecho. En la cabeza una rica tiara rizada, bajo la cual fluye una abundante cabellera y cuyas ínfulas vuelan a los lados de la cabeza. Tatuajes en los brazos de las tracias. Vid. fig. 9.

Brommer, 357, D. 2. — Caskey-Beazley II, 75, 37 y lám. suplement. 11, 6. — B. Neutsch, *Die Welt der Griechen* (Kat. Heidelberg, 1948) 53, núm. 6. — Schauenburg, *Totengötter* 76, n. 95. — Cambitoglou-Trendall 23 y lám. VI, fig. 28.



**50 CRATERA CAMPANIFORME** (incompleta), apúlica, figs. rojas. Hall. en Tarento. Mus. de Tarento, vitrina 53. Est. clás. tardío. Neutsch cree ver en la composición, circular, y a pesar de las diferencias de detalle, el mismo arquetipo de la crat. de Amsterdam (aquí núm. 48). Respecto al pintor, pensaba él ya en un gran maestro de la Magna Grecia, relac. con el Grupo de Sísifo. Cambitoglou-Trendall han logrado precisar más, pensando (como ya había indicado Schauenburg) que el vaso podría ser de la misma mano que el fragm. de Heidelberg (cf. núm. anter.), y relacionando ambos con el Pintor de Perseo y Atenea, uno de los dos que forman el Grupo de las Euménides y «cuyo estilo deriva del Pintor de Sísifo». Los mismos auts. opinan que la obra del P. de Perseo y Atenea habría de fecharse hac. fins. del primer tercio del s. IV (ca. 380-370).

*Muerte de Orfeo.* El músico, que cantaba en soledad campestre (arbustos), está aún entre las piedras sobre las que se sentaba y de las que ha tomado una en la mano der., para defenderse del repentino ataque de las mujeres tracias, mientras en la mano izq. sostiene la lira (seis cuerdas). Por el lado izq. le acomete una mujer con una lanza, mientras otra, que lleva un palo en la mano der., le agarra con la izq. por la corta túnica y una tercera esgrime una espada. Las dos figs. femens. del otro lado están incompletas. Para la vestimenta de Orfeo, cf. el núm. ant., pero aquí queda el manto, que, abrochado delante del pecho, flota en agitados pliegues.

Brommer 357, D. 4. — B. Neutsch, AA 1956, col. 208-9 y fig. 11. — Schauenburg, *Totengötter* 76, n. 95. — Cambitoglou-Trendall 23 (II) y lám. VI, 27.

**51 CRATERA EN CÁLIZ** (fragm.) apúlica, figs. rojas. Florencia, Mus. Archeologico, Prov. div. 462. Prim. mit. s. IV.

*Muerte de Orfeo.* Se ve a la der. parte de la fig. de Orfeo, que va hac. la izq. y tiene una piedra en la mano der., levantada casi vertic. Viste túnica de mangas largas, moteada y ceñida como en el núm. ant. Parte del manto, moteado con grupos de tres puntos, sobre el muslo der. Una mujer rubia, de la que queda la cabeza, algo de la túnica y el brazo der. (tatúado), agarra a Orfeo por el costado der. y va a clavarle un

hierro que llevaría en la otra mano. Queda también parte de otra fig. femen., con túnica corta, que corre hac. Orfeo, hac. quien extiende el brazo izq. tatuado.

Brommer 357, D. 3. — Caskey-Beazley II, 75-6, 38, lám. suplement. 11, 7.

**52 CRATERA CAMPANIFORME** ática de figs. rojas. New York, Metrop. Mus. of Art. 24. 97. 30. Alt. 29'5 cm. Anch. con asas, 34'9 cm. Est. libre, per. clás., ca. 440. Pintor de la cratera de Londres, Brit. Mus. E 497 (Beazley).

*Orfeo músico entre los tracios, en combinación con muerte de Orfeo* (inminente). A. Orfeo con un tracio y una mujer que lleva una hoz. B. Escena de libación. Bajo cada asa, una mujer sentada. A: Orfeo está sentado en una roca, de perfil hac. la der., con una pierna sobre otra. Viste un ligero manto, que deja descubierto el torso y parte de las piernas. En la cabeza una corona de laurel. Sujeta contra el costado izq. la fina lira, que parece pulsar todavía con los dedos de la mano izq. La der. tiene el plectro y descansa sobre la pierna. La mirada absorta. Ante Orfeo está en pie un hombre con indumentaria típica tracia. Dos lanzas en la mano der. Está dibujado de frente, pero la cabeza se vuelve hac. la mujer tracia, a la que se dirige también el gesto de su mano izq. La mujer acaba de llegar, interrumpiendo el concierto. Ha puesto el pie der. sobre una elevación del terreno. Está de perfil, extiende hac. el hombre la mano der. y en la izq. trae una hoz o cuchillo curvo, con el que atacará al músico. En su fig. única está indicada la tropa de tracias vengadoras, así como en el hombre la reunión de tracios en torno a la música de Orfeo. Compárese la cratera de Nápoles (núm. sig.), con pluralidad de figs.

Beazley, ARV 2, 1079, 2. — Caskey-Beazley II, 75, 31. — Watzinger, FR III, 356, n. 5, núm. 2. — Richter, *Red-figured* I, núm. 131; II, láms. 130 y 171. — Richter, *Greek Collection* 100, lám. 82 C. — Richter, *Attic Vases* (1958) 125, fig. 93. — Panyagua, *Orfeo*, fig. 6.

**53 CRATERA EN CÁLIZ**, ática, figs. rojas. Hall. en Paestum. Nápoles, Mus. Naz., H. 2889. Alt. 34 cm. Muy repintada. Dib. fino y ligero, influido, seg. Robert, por la *Nékyia* de Polignoto.

Hauser fecha el vaso entre 460 y 450, pero Beazley (l. c. infra, 27) dice: «The date is about 440-430, and the style recalled to me the Painter of the Louvre Centauromachy, but nothing positive can be said in the present condition of the vase».

*Orfeo músico entre los tracios, en combin. con muerte de Orfeo.* Las figs. van en doble friso. En vez de descripc., que puede verse en Heydemann, vid. fig. 10. Las fajas 3 y 4 forman el friso sup. (A y B), las fajas 1 y 2, el inf. (A y B). Algunos (cf. Roscher 1179) supusieron indebidam. que se trataba de Aquiles con la Embajada.

Beazley, ARV 2, 1095-6. — Caskey-Beazley II, 75, 32. — Watzinger, FR III, 356, con n. 5, núm. 4. — Guthrie 65, fig. 5. — Roscher 1179. — Heydemann 429-30. — C. Robert, *Nekyia* 53. — F. Hauser, JdI 29 (1914) 27 y 29, fig. 2.

**54** HIDRIA ÁTICA de figs. rojas. Proc. de Nola. Paris Petit Palais, 319. Alt. 36 cm. Bien conserv. Est. libre, per. clás., ca 430. Pintor de Tarquinia 707, manierista tardío, seguidor del Pintor de Nausicaa (Beazley, que antes pensaba en este últ. pintor).

*Orfeo músico con un sátiro y un tracio,* más dos mujeres tracias = *muerte de Orfeo* (inminente). En medio, sobre una roca (el Pangeo, seg. Hauser), Orfeo sent. de perfil hac. la der., una pierna sobre otra. Pulsa las cuerdas de la lira con la mano izq. La der., que tiene el plectro, parece acabar de apartarse de las cuerdas. El músico, joven, tiene el torso desnudo y sólo un manto cubre la mit. inf. del cuerpo. Detrás de Orfeo un sátiro escucha, el brazo izq. extendido sobre otra roca. Una mujer tracia, que llega corriendo con una maza en la mano der., parece querer apartar con la izq. al embebido sátiro. Al otro lado, delante de Orfeo, un tracio no menos admirado de la música órfica, abre con gesto de pasmo (o de sorpresa ante la llegada de la mujer tracia, Hauser) el brazo der. En la m. izq. sostiene la lanza. Más a la der., otra mujer tracia, detenida tal vez por el poder de la música, sostiene con la m. der. una lanza enhiesta.

Beazley, ARV 2, 1112, 4. — Caskey-Beazley II, 74, 19. — Watzinger, FR III, 356 y n. 5, 1. — Guthrie 64, I. — Roscher 1180-1, fig. 5. — DS,

s. u. *Orpheus*, 344, 3°. — Reinach, RVP I, 403, 4-5. — CVA Paris, *Petit Palais* (France fasc. 15, 1941), lám. 18, 2-6 (texto de N. Plaoutine, p. 19). F. Hauser, *JdI* 29 (1914) 27-29. — L. Moulinier, *Orphée et l'orphisme à l'époque classique* (Paris 1955) 16.

**55 COPA ÁTICA** (incompleta), figs. rojas. Proc. de Spina. Col. William R. Hearst, antes en S. Simeon (California). Son ocho pequeños frags., en lastimoso estado. Per. clás., ca. 430, seg. Beazley, quien añade: «Strange style. The cup recalls, in its general character, the Berlin cup 2536..., but is by another hand» (l. c. infra).

Exterior: A. *Orfeo músico entre los tracios*. B. *Muerte de Orfeo*. Seg. la descrip. de Beazley (l. c. infra): «A la izq. de B, Orfeo avanza hac. la izq., volviendo la cabeza, evidentem. cayendo o ya caído sobre una pierna. Detrás de él un árbol. Luego una mujer que le ataca con una lanza y agarra con su m. izq. la lira de Orfeo (es incierto si este la sostiene también). Luego una mujer arrodillada, formando un arco. Otra mujer que ataca con una lanza y una cuarta mujer, acaso llevando también una lanza. Todas las mujeres miran hac. la izq.». Notar el movim. hac. la izq., como en el núm. 38. Beazley no describe el lado A. Además, este vaso no figura en ARV 2.

Brommer, 357, B. 34. — Caskey-Beazley II (texto de Beazley) 75, 34.

**56 CRATERA CAMPANIFORME** (frags.), ática, figs. rojas. Hall. en Corinto. Mus. de Corinto, 380. Dimens. máx. 25 cm. Per. clás., ca. 430.

*Orfeo músico entre un tracio y un sátiro*, en combin. con *Muerte de Orfeo* (ataque). En el fragm. 7 (Pease) queda parte de la fig. de Orfeo, sent. de perfil hac. la der. Debajo y un poco a la izq., parte del torso de un sátiro, sent. en el suelo hac. la izq. Delante de Orfeo un tracio con vestidura típica y el par de lanzas en la mano. En el fragm. 11, el brazo der. y parte del vestido de una fig., ante la cual se cruza una pica. En el fragm. 10, un sátiro, al parecer en lucha con una ménade tracia (no cabe duda de que es una

ménade, pues queda parte de su manto de piel de animal), que avanza armada hac. Orfeo. Queda parte del arma, una gruesa asta de lanza. Vid. fig. 11.

Brommer 357, B. 8. — M. Z. Pease, *A Well* 264, núm. 7, con fig. — Panyagua, *Orfeo*, 35 (197), n. 121.

**57 CRATERA DE COLUMNITAS** ática, figs. rojas. Proc. de Nápoles. Nápoles, Mus. Naz., Inv. 146739. Alt. 36 cm. Anch. máx. (emboc.) 30 cm. Est. libre, primer clasicismo. Meds. s. v. Pintor de Agrigento, del grupo de manieristas tempranos, discípulos de Misón (Beazley).

A. *Orfeo músico con un sátiro y un tracio*. B. Tres jóvenes en pie, los de los lados con bastón. A. En el centro, sobre una roca, está sent. Orfeo, de perfil hac. la der., cantando extático (cabeza alzada) y pulsando la lira. Sobre la túnica viste un rico y largo manto, que cae por la espalda y sobre la roca. Detrás del hombro cuelga un sombrero de anchas alas. Delante de Orfeo escucha atentam. un sátiro, la mano der. apoyada en un largo tirso, la izq. en la cadera. Al otro lado una fig. viril, segur. un tracio, que va vestido de quitonisco y clámide. Al lado izq. lleva una espada. A la espalda le cuelga un escudo (?) redondeado. Apoya la m. izq. en un par de lanzas y la der. en la cadera. Detrás de él un árbol sin hojas. Pesce (l. c. infra, 262) relaciona esta escena con la cratera de Berlín (aquí núm. 61), pero también anota las diferencias de estilo.

Beazley, ARV 2, 574, 6. — G. Pesce, NSc. 11 (1935) 261-2 y lám. XV, 3. — F. Brommer, *Satyrspiele*, 2 ed., fig. 53.

**58 PÉLICE ÁTICA** de figs. rojas. Proc. de Cervetri. Tartu (Dorpat), col. de la Univ., 107. Primer clasicismo. Pintor de Villa Giulia. Meds. s. v.

A. *Orfeo músico con un tracio*. B. Mujer y efebo. No disponemos de datos para la descripc. detallada.

Beazley, ARV 2, 622, 52. — Caskey-Beazley II, 75, n. 1. — V. K. Malmberg - E. R. Felsberg, *Antichniya Vazi i Terracotti* (Yuriev 1910) lám. 2, 4 (nondum vidimus).

**59** CRATERA DE COLUMNITAS ática, figs. rojas. Palermo, Mus. Naz. 2562. Est. libre, per. clás., ca. 430. Pintor de la Centauro-maquia del Louvre, fase tardía (Beazley).

A. *Orfeo músico entre hombres tracios*. B. Efebos. Nos faltan datos para la descripc.

Beazley, ARV 2, 1090, 40. — Brommer 357, B. 5.

**60** CRATERA CAMPANIFORME ática, figs. rojas. Hall. en Atenas. Atenas, Mus. del Agora, P 16445. Per. clás. Pintor de la Centauro-maquia del Louvre (cf. núm. ant.).

A. *Orfeo músico con dos tracios*. B. Efebos y mujer.

Beazley, ARV 2, 1091, 56.

**61** CRATERA DE COLUMNITAS ática, figs. rojas. Proc. de Gela. Berlin, Staatliche Museen, Inv. 3172. Alt. 50'5 cm. Conservada intacta (al menos antes). Est. libre, per. clás., ca. 440. La fecha de Furtwängler ( o. c. infra, 162), 460-450, parece un poco alta. Seg. H. Speier, la cratera no sería anterior al friso del Partenón. Pintor de Orfeo (llamado así precis. por este vaso).

A. *Orfeo músico entre los tracios*. B. Efebos y mujeres. No creemos necesario repetir aquí la descripc. de A. Vid. Panyagua. *Orfeo* 29-30 (191-2). Las escenas están enmarcadas por cenefas a los lados y arriba. Abajo, bandas de indicac. del terreno.

Beazley, ARV 2, 1103-4, 1 y 1683. — Watzinger, FR III, 356, n. 5, 3. — Roscher 1179, fig. 4. — A. Furtwängler, *Orpheus, attische Vase aus Gela*, 50. Berl. *Winckelmannsprog.* (Berlin 1890) 154-64, lám. II (dib. de la escena de A, repetido después por muchos auts.). — F. Hauser, FR III, 108-9, fig. 52. — Pfuhl, *Malerei* II, 513-4, 565-6, fig. 554. — H. Speier, RM 47 (1932) 12-4, lám. 1, 4. — Kern, AM 63-4 (1938-9) 110, et alibi. — E. Buschor, *Griechische Vasen* (München 1940) 207, fig. 226. — Wegner, *Musikleben* 217 (s. u. Orpheus) y lám. 21. — Wegner, *Bilder* 116 y fig. 75. — El mismo, *Meisterwerke der Griechen* (Basel 1955) 115-7, fig. 97. — Richter, *Attic Vases* (1958) 129. — K. Schefold, *Bildnisse d. ant. Dichter, Redner u. Denker* (Basel 1943) 58, 1 (con fig. en p. 59).

**62** CRATERA DE COLUMNITAS ática, figs. rojas. Portland (Oregon), Portland Art Mus., 36.137 (antes col. Forman, 354). Per. clás., ca. 430. Pintor de Tarquinia 707 (Beazley, que primero lo dio como de un manierista indetermin.).

*Orfeo músico, un tracio (con su caballo) y un sátiro.* Nos faltan detalles.

Beazley, ARV 2, 1120, 3 y 1703.

**63** PÉLICE ÁTICA de figs. rojas. Londres, Brit. Mus., E 390. Per. clás., ca 430 o poco después. Manera del Pintor de Cleofón.

A. *Orfeo músico entre dos tracios.* B. Tres efebos. A: Orfeo, sentado de perfil hac. la der., sobre una roca, canta ensimismado, mirando a lo alto, y pulsa con ambas manos una tenue lira, de ocho cuerdas, cuyo tamaño parece desproporcionado con su delgadez. Está semienvuelto en fino manto. Le escuchan, uno a cada lado, dos guerreros tracios. Parecen escoltarle con sus largas lanzas, que llegan desde el friso inf. de ovos hasta el sup. de rama de laurel estilizada. La escena queda así un poco excesivam. simétrica.

Beazley, ARV 2, 1148, 7. — Brommer 357, B. 6.

**64** CRATERA CAMPANIFORME de figs. rojas. ¿Ática? (no figura en Beazley, ARV 2). Hall. en Corinto. Mus. de Corinto, 365. Alt. 22'5 cm. Diám., con asas, 31'3 cm. Per. clás. tardío. Ca. 420.

A. *Orfeo músico entre tracios.* B. Parte infer. de una fig. vestida (la crat. está incompleta, sobre todo en este lado). A: Sobre una estrecha roca, a manera de taburete, cubierta con una piel de animal, está sent. Orfeo de perfil hac. la der. Toca una lira bastante alargada, de siete cuerdas al menos. Dados los caracteres del dib., no es de suponer que tampoco en este det. pusiera el pintor excesivo cuidado. Uno a cada lado, le escuchan dos tracios, envueltos en sus adornadas vestimentas y apoyados en lanzas (Pease dice «sticks»). Las cabezas están borradas, sobre todo la del de la der.

Brommer 357, B. 7. — Pease, *A Well* 262, núm. 6 y fig. 4.

**65** CRATERA CAMPANIFORME apúlica, figs. rojas (túnica del tracio, en negro). No proc. de Ruvo, como dice Gruppe (Roscher 1180), aunque estuvo allí algún tiempo. Hall. en Egnazia (cf. NSc. 1879, p. 9). Anagni, Mus. de la Catedral. Alt. 32 cm. Est. tarentino. Ca. 430-420. Grupo de Sísifo. Pintor de la Danzarina de Berlín (Trendall). Parece que es el vaso más antiguo de Italia del sur con una representac. de Orfeo (Fuchs).

A. *Orfeo músico y un tracio con su caballo*.  
 B. Un joven, una mujer y un hombre barbado apoyado en un bastón. A: A la izquierda Orfeo, hermoso joven, sent. de perfil hac. la der. sobre un poyo de piedras y con el pie izq. sobre otro apoyo semej., pero más peq. Su cabeza lleva corona de laurel y la larga cabellera le cae por la espalda. Está desnudo, fuera de que un manto le cubre enteram. las piernas. Sostiene entre estas la lira de siete cuerdas, con brazos de madera y con cuerpo de reson. intermedio entre el típico de la lira y el de la cítara. Orfeo la pulsa con los dedos de la m. izq. y con el plectro que empuña en la der. Encima del instrum. la inscripc. grabada: ΟΡΦΕΥΣ. Ante Orfeo, dibujado de frente, pero con la cabeza vuelta hac. la izq. para escuchar la mús., un joven y elegante guerrero tracio, vest. de quitón corto, pint. de barniz negro (los pliegues indicados con incis.), de manga corta, ceñido con cinturón. Lleva también clámide. Gorro y botas de tracio. En la m. der. sostiene una gran lanza y con la izq. toma las riendas del caballo, dibujado de perfil, pero con la cerviz vuelta hac. su amo.

Brommer, 358, D. 1. — Watzinger, FR III, 356, n. 5, 5. — Roscher 1180, ls. 1-7. — NSc. 5 (1879) 9-10. — A. D. Trendall, *Frühitaliotische Vasen* (Leipzig 1938) 22 y catál. núm. B 5. — W. Fuchs, RM 65 (1958) 4. — Schauenburg, RM 65 (1958) 52, n. 68 y lám. 38, 2. — Schauenburg, *Totengötter* 76, n. 96. — Cambitoglou-Trendall 7, núm. 10 (5). — Panyagua, *Orfeo* 27 (189).

**66** ANFORA APÚLICA de figs. rojas (con dets. en otros colores). Proc. de Canosa. Estaba allí cuando la describió Heydemann (1871), pero actualm. se guarda en el Mus. Arqueol. de Bari (Inv. 873). Alt. ca. 80 cm. Seg. mit. del s. iv.

*Orfeo músico entre los tracios* (zona sup.). En la zona inf., escenas de ofrendas fúnebres. Zona sup.: Son



cinco figs. De izq. a der.: a. Guerrero tracio sent., mirando inclin. hac. Orfeo. Apoya el escudo en tierra y sobre él su m. izq. Con la der. tiene la lanza. En el suelo, a un lado, arco y carcaj. b. Caballo blanco. Guerrero en pie, que escucha la mús. con los ojos cerrs. Con la m. der. tiene las bridas del caballo y con la izq. una lanza. Apoya el cuerpo contra el caballo. c. Orfeo, en el centro, sent. en una silla de tijera, con los pies cruzs., apoya sobre su muslo izq. la lira blanca, que pulsa con ambas manos, la cabeza algo elevada y el cuerpo vuelto hac. la der. d. Joven en pie, desnudo (un manto le cae del hombro izq.), las piernas cruzadas, se apoya en un *labrum* (Heydemann: «Wasserbecken») sostenido en una columna. En la m. izq. tiene una bandeja. Con la der. pone algo (¿perfume?) sobre una espec. de ara (Heydemann: «Weihrauch in ein Thymiaterion streut»), vuelto hac. Orfeo. e. Guerrero tracio con caracola en la m. der. Se inclina hac. Orfeo, como a. (Debo los datos de esta descripc. a mi maestro el Prof. Dr. I. Rodríguez). Heydemann dice que uno de los tracios (¿cuál?) «ist im Begriff einzuschlafen» e indica, como comparación, el vaso Caputi (aquí núm. 68). Pero la comparac. no es sufic. para ver, al menos en el vaso de Bari, sentido humorístico («humoristischen Zug») en tal detalle (suponiendo que no se trate de un recogido escuchar). El vaso Caputi presenta una compos. muy distinta, acaso formada con elems. diversos.

Roscher 1180, Is. 12-51. — H. Heydemann, *Archäol. Zeitung* 28, N. F. 3 (1871) 51, 1. — Schauenburg, *Totengötter* 76, n. 96.

**67** CRATERA DE FIGS. ROJAS. ¿Atica? Hall. en Beocia. El vaso no figura en Beazley, ARV 2. Atenas, acaso ahora en el Mus. Nac. (Robert: «Polytechnion»). S. IV. Seg. Robert, influida todavía por la *Nékyia* de Polignoto.

*Orfeo músico entre los tracios* (?). El músico puede ser tanto Orfeo como Tamiris (vid. fig. 12, dib. de la escena). La decisión depende más que nada de si los personajes que le escuchan son hombres tracios o amazonas. Pero esto no es fácil determinarlo, al menos a la vista del lib. de Dumont-Chaplain, que no nos detenemos a describir. En el texto corresp. a lám. XIV, Dumont-Chaplain se muestran muy indecisos en la identif. del músico. Desde luego, hay que des-

cartar que se trate de «une Amazone qui se délasse au milieu de ses compagnes en jouant de la lyre» (Dum.-Chapl. 377). Robert (*Nekyia* 54) piensa decididam. en Orfeo entre los tracios y trata de equivocada la interpretac. de Dum.-Chapl. Brommer, en sus *Vasenlisten* (1960) no recoge el vaso ni entre las representacs. de Orfeo ni entre las de Tamiris.

Watzinger, FR III 358, n. 10 al fin. — A. Dumont-J. Chaplain, *Les céramiques de la Crèce propre* (Paris 1881-1890) 1, fasc. 5, 374-7 y lám. 74IV (en fasc. 2). — Panyagua, *Orfeo*, 31-2 (1934).

**68** CRATERA DE VOLUTAS, apúllica, figs. rojas. Hall. en Ruvo. Antes Ruvo, col. Caputi, 270. Ahora se ignora el paradero. Prim. mit. o meds. s. IV (Hauser: del tiempo de Alej. M.). Dib. fino. Seg. Robert, todavía influido por la *Nékya* de Pognoto.

*Orfeo músico entre los tracios*. Escena más rica en figs. que la del núm. ant. Composic. compleja, pero equilibrada. Orfeo de pie en el centro, tres figs. a cada lado, dos de ellas, la de arriba y la de abajo, sentadas, la del medic en pie. Encima de Orfeo, la compos. se cierra con un grupo (mujer sentada y Eros), extraño ciertam. a la escena, pero que acaso indique el destino funer. del vaso. Hauser interpreta este grupo como Afrodita y Eros, lo que para él indica que el tema del canto de Orfeo es el amor homosexual («Knabenliebe»), que Orfeo inculca en los tracios. La fig. de Orfeo, que toca una gran cítara, es aquí idéntica a la de los grandes vasos «infernales» de Apulia (cf. núms. 77-79), pero su movim., indic. por la agitac. de los vestidos y la posic. de los pies, no es aquí de *llegada*, sino de la danza con que acompaña su música. Indicacs. de los dists. niveles del terreno mediante líneas de puntos. Algunas ramas de laurel completan la sensac. de paisaje.

Watzinger 357, n. 10 al fin. — Roscher 1166, ls. 39 ss. y 1180, ls. 7-12. — G. Jatta, *I vasi del Signor Caputi di Ruvo* (Napoli 1877), lám. II. — H. Heydemann, *Boll. dell'Inst. di Corrisp. Arch.* 1868, 153, 1. — C. Robert, *Nekyia* 54 y fig. (dib. de Heydemann). — Hauser, FR III, 109. — Schauenburg, *Totengötter* 68 y n. 84. — Panyagua, *Orfeo*, 31-2 (1934).

**69** CRATERA DE VOLUTAS apúllica, figs. rojas (dets. en blanco). Nápoles, Mus. Naz., H. 1978. Alt. 51 cm. Meds. s. iv.

A. *Orfeo músico con tracios, musas y un corzo*. B. Dioniso y Ariadna. Detrás del dios, un sátiro. A: En medio de la compos. está Orfeo, sent. de perfil hac. la der. Túnica con mangas, manto y gorro frigio. Sobre las piernas sostiene la cítara, de seis cuerdas (seg. el dib. de Reinach, RVP 1, 176, 1), que pulsa con la m. izq. y con el plectro que empuña en la der. Sobre Orfeo dos grandes estrellas. A sus pies un corzo echado, con la cabeza erguida, como escuchando la mús. La parte der. de la compos. está formada por dos hombres con rica vestim. tracia. El más cercano a Orfeo parece hablar con él. Levanta dos dedos de la m. der., tal vez refiriéndose a las figs. femens. que ve enfrente de sí. En la m. izq. lleva un par de lanzas. El compañero, que se vuelve como para marcharse, lleva en la m. izq. una caracola y extiende la der. en direc. a Orfeo. A la parte contr., dos elegantes figs. femens. que se han interpretado como Musas. No parecen mujs. tracias. Vestidas de largas túnicas, con una mano se cogen mutuam. por la espalda. Una de ellas parece señalar, con la otra m., a la pareja de tracios. El suelo está indic. con líns. de puntos. Algs. piedras subrayan la sensac. de paisaje agreste. La interpret. de Dilthey, recogida por Gruppe (Roscher 1180), parece un tanto extravagante.

Brommer, 358, D. 2. — Watzinger, FR III 357, n. al fin. (erróneam. dice que O. está en pie). — Roscher 1180, ls. 51-64. — Heydemann, núm. 1978 (pp. 150-1). — *Monumenti ined. d. Inst. di Corr. Arch.* 8 (1864-8) lám. 43, 1. — Dilthey, *Annali d. Inst. di Corr. Arch.* 39 (1876) 176. — Kern, *Gnomon* 11 (1935) 476. — El mismo, *Forschungen u. Fortschritte* 15 (1939) 280. — El mismo, AM 63-4 (1938-9) 107. — Wegner, *Musikleben*, 221 (s. u. Orpheus). — Gonzenbach, *Drei Orpheusmos*, 280. — Schauenburg, *Totengötter* 76, n. 96 (reservas sobre el valor representativo del animal echado a los pies de O.). — Panyagua, *Orfeo* 26, 29, 33 (188, 191, 195).

**70 a.** HIDRIA (*kalpis*) ÁTICA, figs. rojas. Proc. de Nola. Nápoles, Mus. Naz., H. 3161. Alt. 38 cm. Meds. s. v. Pintor de Chicago (Beazley).

(*Orfeo*) músico, una fig. femen. y *Hermes*.

Beazley, ARV 2, 630, 30. — Roscher 1183-4 y fig. 7 (sin Hermes). — Reinach, RVP I, 357, 5. — Heydemann, núm. 3161. El mismo, *Archäol. Zeitung* 26, N. F. 1 (1868) 5. — Clairmont, *Parisurteil* 52 (K. 152), 101, 105.

**70 b.** ENÓCOE ÁTICO (forma II Beazley), figs. rojas. Chicago, Art. Inst. 07. 12. Ca. 440. Pintor de Nápoles 3136, imitador del P. de Chicago (Beazley).

*Orfeo (?) músico, o un comasta.*

Beazley, ARV 2, 632, 1. — Caskey-Beazley II (texto de Beazley) 76 con n. 2.

**70 c.** CRATERA EN CÁLIZ ática, figs. rojas. Proc. de Bolonia (Certosa). Bolonia, Mus. Civico, 292. Est. libre, prim. clasicismo. Pintor de Hefesto (Beazley), un manierista tardío.

*A. Orfeo (?) ante Apolo. B. Tres efebos.*

Beazley, ARV 1, 391, 24; ARV 2, 1116, 35. — A. Zannoni, *Gli Scavi della Certosa di Bologna* (Bologna 1876-1884) lám. 27, 6-8 (nondum vid.).

**70 d.** COPA ÁTICA de figs. rojas. Hall. en Spina. Mus. de Ferrara, T. 563. Alt. 8 cm. Diám. 22 cm. Relac. con el Pintor de Fauvel (Beazley). Ca. 420-410 (Alfieri-Arias).

*Interior: (Orfeo), o una mujer, citarista, con Eros.*

Beazley, ARV 2, 1286 (ARV 1, 772, 1). — Aurigemma, *Il Mus. di Spina* (1935) 132, lám. 72 (exter. de la copa). — Giglioli, *Archeologia Class.* 3 (1951) 148, n. 3. — Arias-Alfieri, *Il Mus. Arch. di Ferrara* (1955) 40. — Aurigemma-Alfieri, *Il Mus. Naz. di Spina* (1957), sub Sala X (texto de Aurigemma). — Alfieri-Arias, *Spina* (1958) 81-2, lám. 112-3. — Aurigemma, *La Necropoli di Spina*, parte prima (1960) 185-6. — Panyagua, *Orfeo* 42 (204).

**71** FRAGM. DE CRATERA EN CÁLIZ, más bien campaniforme (Beazley), italiota, figs. rojas. Hall. en Tarento. Boston, Mus. of Fine Arts, 13.206 (antes en col. part.). Beazley lo compara, en el est., a la crat. de Amsterdam (aquí núm. 48). Coms. s. IV. Pesce dice: «dal per. tra la fine del v e la prim. metà del IV sec.» (Watzinger fecha la crat. de Amsterdam hac. 370).

*Orfeo músico (?) con centauresa.* En el centro del fragm., parte sup. de un árbol. A la der. una testa femen. (por las orejas, parece una centauresa), que se inclina con expres. de ternura. La mano der., de la que quedan sólo los dedos, hacía un gesto como de caricia o de protección. Seguimos en esta descripc. a Pesce, pero su aserto de que, *sin duda*, se trataba del tema de «la centauresa que amamanta», parece excesivam. rotundo. Continúa Pesce: «A sinistra dell' albero si vede la cima di un ramo, un braccio e una mano che regge una clava» (?). «Nulla di preciso, purtroppo, ci è dato di sapere circa la scena rappresentata». Beazley dice: «Apparently a Centauress, as Hauser. The remains of the left are hard to explain: a tiara? Orpheus, and she listening? But one seems to see an arm and hand holding the object». En efecto, parece que se trata más bien del hombro y el brazo izq. de una fig. (¿sent. hac. la izq., sobre una roca?), vestida de túnica con adornos (círculos). Si esta fig. fuera Orfeo, lo que no es imposible, la repres. sería interesantísima y, por ahora., única. Vid. fig. 13.

Caskey-Beazley II (texto de Beazley) 75, n. 2, núm. 1. — Hauser, FR II, 264, fig. 94 b. — G. Pesce, *Bull. Commis. Commun.* 58 (1930) 58-60, fig. 1.

**72 a.** FRAGM. DE UNA CRATERA CAMPANIFORME, italiota, figs. rojas. Sidney, Mus. Nicholson, Inv. 51.37. Otro fragm. del mismo mus. (Inv. 53.08), con una mano de un joven, pertenece al mismo vaso (Trendall, apud Schauenburg). Atribuído por Trendall al Pintor de Heidelberg 26.85.

*Orfeo (?) citarista.* Vid. Panyagua, *Orfeo* 27 (189).

K. Schauenburg, RM 65 (1958) 52, lám. 40, 2. Allí la cita: Clairmont, *Yale Cl. St.* 15 (1957), 161 ss., núm. 31 (piensa que se trata de la contienda de Apolo y Marsias).

**72 b.** CRATERA DE VOLUTAS ITALIOTA, quizá proc. de Armento. Desaparecida. Perteneció en otro tiempo a la reina Carolina Murat (Cat. Reg. Car. 662). Est. de Armento, tercer per., con «tendencia al barroco» (Macchioro). Meds. s. IV.

*Orfeo (?) músico* con un sátiro, una fig. femen. y un joven gamo o corzo, que pasa corriendo. Vid. Panyagua, *Orfeo* 26 (188).

V. Macchioro, *JdI* 27 (1912) 304, filg. 23.

**73 ESCIFO DE FIGS. ROJAS.** ¿Etrusco? Proc. de las cercanías de Chiusi. (hall. en 1842). No sabemos dónde se conserva. ¿S. IV?

*Orfeo músico entre dos ninfas (?)*. Gruppe: «Descrito así por Sozzi, *Bull. d. Inst.* 15 (1843) 4 (la misma fuente usa Monceaux, en DS 244, 3): Da una parte si vede assiso il citaredo Orfeo, caratterizzandolo per tale le nove corde dello strumento, mentre quello di Apolline non ne ha che sette» (!). «A destra ed a sin. ha due ninfe, che con vezzo gli porgono in kylix ed oenochoe ambrosia e nettare». Sozzi continúa: «En el lado opuesto el tema es el mismo. Varía sólo el citarista, que aquí es una fig. femen. envuelta noblem. en manto». Gerhard parece también apoyarse en Sozzi para suponer que la escena del lado A del escifo representa a Orfeo, «también con dos mujeres, que, por el jarro y la taza, hay que suponer Ninfas heliconias».

Roscher 1183, ls. 13-30. — F. Sozzi, *Bull. d. Inst. di Corrisp. Arch.* 15 (1843) 1-6. — E. Gerhard, *Über Orpheus u. die Orphiker* (Berlin 1861) 90, n. 259. — Panyagua, *Orfeo* 33 (195).

N. B. La hidria de Nápoles (Mus. Naz., H. 3143) mencionada a continuación por Gruppe (Roscher 1183, ls. 30-50) no representa a Orfeo, sino a Tamiris con tres musas, como él mismo se inclina a reconocer con Heydemann. Cf. Beazley, ARV 1, 656, 60: «Thamyris». Beazley atribuye el vaso al Pintor de la fíala de Boston, que pintó dos veces, al menos, la muerte de Orfeo (vid. supra, núms. 40 y 41). Reinach (RVP I, 176, 2) todavía dudaba si el músico era Tamiris u Orfeo.

**74 ENOCOE SUDETRUSCO** de figs. rojas. Proc. de Vulci. Londres, Brit. Mus. F 100 (antes Cabinet Durand, Cat. núm. 115).

*Orfeo músico entre escenas lascivas.* Vid. discusión de Gruppe en Roscher (l. c. infra). También Pany-

agua, *Orfeo* 32 (194). Reinach ve en el músico a Apolo y en la pareja montada en el carro tirado por cisnes a Afrodita y Adonis. En cambio, Knapp afirma decididamente que es Orfeo y que la despreocupación que muestra por el ambiente que le rodea, se debe, sin duda, a su dolor por la muerte de Eurídice. Robert ve también en el cantor a Orfeo, pero cree que el pintor no pensó en modo alguno en los misterios báquicos. Ziegler habla simplem. de Orfeo en ambiente báquico.

Roscher, 1182-3, fig. 6 (sólo el músico). — Reinach, RVP I, 271, 4. — Robert, *Nekyia* 54. — P. Knapp, *Über Orpheusdarstellungen* (Tübingen 1895) 13. — Ziegler, RE 1312.

N. B. El estamno estrusco de figs. rojas, proc. de Cervetri (no de Orvieto, como dice Reinach, RVP I, 343, 2-3) y conserv. en Viena, Osterr. Mus. 448, parece que no representa a Orfeo (entre Caronte y una Furia). Acaso el músico es un difunto (mejor, difunta) innominado. Está, en efecto, lejos de evocar el tipo de Orfeo (a no ser que entendamos que las serpientes están siendo encantadas por su música). Pero, sobre todo, hay que tener en cuenta que la fig. que tañe la lira no parece ser masculina (como creyeron Körte y Masner), sino femenina, como prueba Beazley (*Etruscan Vase-Painting* 152, 5. Cf. también p. 8 y lám. 11, 5).

**75** HIDRIA ÁTICA de figs. rojas Dunedin, Otago Mus. (antes Cambridge, Queens Coll., col. del Prof. Cook). Ult. cuarto del s. V.

*Cabeza oracular de Orfeo*. Descripc. e interpretac. de Guthrie: «Vemos aquí la cabeza en la misma actitud de profecía (e. d. como en el núm. sig.), con Apolo en pie junto a ella, coronado de laurel y con una lira y un largo ramo de laurel en sus manos. La identificación de las mujeres en este vaso es más difícil. La de la der. es probte. la Pitia que, por el delicado gesto de su m. der., parece simpatizar con el héroe y desaprobando las severas medidas que Apolo piensa tomar. La mujer de la izq. está totalm. envuelta, de pies a cabeza, en un quitón y un *himation*. Su cabellera cae sobre los hombros y su aspecto es de gran dolor. Podría ser la madre de Orfeo, si no fuera que el tipo no corresponde a ninguna de las Musas. Qui-

zá el Prof. Cook tiene razón al querer identificarla como el espectro («ghost») de Eurídice. No hay ninguna indicac. de su presencia en el oráculo de Lesbos, pero aquí se necesitaba otra fig. femen. para completar la compos. Tratándose de Orfeo, Eurídice era la que con más naturalidad podía acudir a la mente del pintor».

Beazley, ARV 2, 1174, 1 sup. — Brommer 358, B. 2. — Guthrie 36, lám. 5. — A. B. Cook, *Zeus* III 99 ss. y lám. 16. — Beazley, *Etruscan Vase-Painting* (Oxford 1947) 40, sub 7. — Schauenburg, *Totengötter* 73, n. 90.

**76 COPA DE PIE BAJO**, ática, figs. rojas. Cambridge, Corpus Christi Coll. (antes col. Barone). Per. clás. tardío. Fins. s. v. Pintor de Ruvo 1346 (Beazley).

Exterior: A. *La cabeza de Orfeo emitiendo oráculos*. B. Dos mujeres, una con una lira y otra con una cinta (seg. Guthrie, «el hallazgo de la lira de Orfeo por dos mujeres lesbianas»). A: Una cabeza con los labios entreabiertos, que mira hac. un joven que, sent. en una roca, escribe con un punzón en unas tablillas (díptico) los oráculos que emite la cabeza. A la otra parte Apolo, que sujeta en la m. izq. un arbolillo (laurel) y extiende (¿imperativamente?, ¿prohibitivamente?) el brazo der. hac. el joven escribiente. El sentido del gesto no es interpretado unánimem. Vid. Panyagua, *Orfeo* 37 (199), con la n. 133, donde se recogen diversas interpretacs.

Beazley, ARV 2, 1401, 1 sup. — Roscher 1177, fig. 3. — Reinach, RVP I, 493, 2. — C. D. Bicknell, JHS 41 (1921) 230, núm. 3 y lám. XII. — Eisler, *Mysteriengedanken* 6, n. 5 y fig. 4. — Guthrie 36, fig. 7.

**77 CRATERA DE VOLUTAS** (dos fragms.), apúlica, figs. rojas. Halls. en 1881. Karlsruhe, Badisches Landesmus., B 1549 (a) y 1550 (b), Winn. 258 (antes col. Clarke). Fragm. a, alt. 26 cm. Fragm. b, long. 29 cm. La crat. de la que formaban parte tendrían, más o menos, el tamaño de la proc. de Ruvo (núm. sig.), pero se ha discutido si los dos fragms. pertenecían al mismo vaso. Estilo «Apulian Pure» (cf. Beazley, *Etruscan Vase-Painting*, 144). Ca. 340-330.



(*Orfeo músico en el Hades*). En el fragm. *b* se ven dos cabezas y tres inscripcs.: a la izq. del todo, ΛΑΙ (?), luego el cabello de una cabeza vuelta hac. la izq. y una mano sobre él. Más a la der., otra cabeza, de mujer, de perfil hac. la izq., y sobre ella la inscripc. ΕΥΡΥΔΙΚΗ. Entre las dos cabezas: ΑΙΩΝ. K. Schumacher ilustró su art. «Zu der älteren Karlsruher Unterwelts-Vase», JdI 4 (1889) 227-8, con un dib. (Taf. 7) de Clarke en que al fragm. *b* se ha añadido el cuerpo de Eurídice, la inscripc. ΦΕΥΣ y una parte del templete de las divinidades infernales. Junto a este, a la der., ΦΕΡ (no ΠΕΡ, como dice Hafner). Seg. esto, sería seguro, y así lo afirma Schumacher, que el fragm. *b* formaba parte de una escena infernal, parte izquierda, con Orfeo (...ΦΕΥΣ) y Eurídice. ΦΕΡ... sería Perséfone. Lo niegan Winkler, Robert y Séchan (cf. CVA, l. c. infra). Para ser exactos, Winkler lo niega respecto a este lado del vaso (B 1550), pero supone que Orfeo (no Eurídice) iría a la izq. de la otra parte (B 1549), cuya descripc. omitimos, pues no interesa especialm.

Brommer 358 abajo. — CVA, *Karlsruhe, Bad. Landesmus.* 2 (*Deutschl.* 8), lám. 64, 5-6 (fr. *b*) y 7 (fr. *a*), pp. 30-1 (texto de Hafner). — *Wiener Vorlegeblätter*, Ser. E, lám. VI, 3. — Winkler, *Unterwelt* 35-7. — Schauenburg, *Totengötter* 61, n. 79. — Panyagua, *Orfeo* 43 (205).

**78** CRATERA DE VOLUTAS, apúlica, figs. rojas (con partes en blanco, etc.). Proc. de Ruvo. Karlsruhe, Bad. Landesmus., B 4 (Winn. 388) Alt. 1'16 m. Bien conserv. Recompuesta de muchos trozos. Peqs. restauracs. Estilo «Apulian Pure» (Beazley). Ca. 330.

*Orfeo músico en el Hades*. Véase la descripc. en CVA, l. c. infra. Además, para este núm. y los sigs., Panyagua, *Orfeo* 42-4 (204-6).

Beazley, *Etruscan Vase-Painting* 147, núm. 6. — Brommer 358, D. 4. Roscher 1188, 105, 3, B. — *Wiener Vorlegeblätter*, Ser. E, III, 1. — Reinach, RVP I, 108. — CVA, *Karlsruhe* 2, lám. 61, 5-64, 4 (el l. de Orfeo, en lám. 62, 1. Parte central del mismo, lám. 63, 1), p. 29. — FR I, sub Taf. 10. — *Antike Vasen, Eine Auswahl...* (Bildhefte.... Karlsruhe), lám. 29.

**79** CRATERA DE VOLUTAS apúlica, figs. rojas (dets. en blanco y amarillo). Hall. en Canosa. Munich, Mus. ant. Kleinkunst,

3297 (J. 849). Recomp. de varios trozos. Bien conserv. Estilo «Apulian Pure». Ca. 330.

*Orfeo músico en el Hades.*

Brommer, 358, D. 3. — Roscher 1188, 105, 3, a. — *Wiener Vorlegeblätter* E, I. — Reinach, RVP I, 258, 4. — Winkler, *Unterwelt* 4-13. — FR I, lám. 10. — Gombosi, *Tonarten u. Stimmungen d. ant. Musik* (Kopenhagen 1939) 70. — B. M. Felletti Maj, *Riv. dell' Ist. Naz. d'arch e stor. dell'arte*, N. S. 2 (1953) 61. — Schauenburg, *Totengötter* 64, n. 75. Panyagua, *Orfeo* fig. 9.

**80** CRATERA DE VOLUTAS apúlica, figs. rojas (dets. blancos y lila). Hall. en Altamura. Nápoles, Mus. Naz., H. 3222. Alt. 1'47 m. Muy repint., gran parte del dib. no es ant. Estilo «Apulian Pure». Ca. 330.

*Orfeo músico en el Hades.*

Beazley, *Etruscan Vase-Painting* 147, núm. 5. — Brommer 358, D. 1 inf. — Roscher 1188, 105, 3, C. — *Wiener Vorlegeblätter* E, II. — Reinach, RVP I, 167. — *Monumenti dell'Inst.* VIII, lám. IX (repet. en Guthrie, fig. 17). — Heydemann I, 510-6. — Winkler, *Unterwelt* 18-27. — Wegner, *Musikleben* 209 (s. u. *Orpheus*). — Schauenburg, *Totengötter* 64, n. 75.

**81** CRATERA DE VOLUTAS apúlica, figs. rojas (dets. blancos). Proc. de Armento. Nápoles, Mus. Naz., Stg. 709. Alt. 91 cm. Estilo «Apulian Pure». Ca. 330 o un poco después.

*Orfeo músico en el Hades, rescatando a Eurídice.* El músico, en pie y vestido como en los núms. ants., se vuelve ya para guiar afuera a Eurídice, a quien toma del brazo der. Un Eros alado junto a la cabeza de Orfeo.

Beazley, *Etruscan Vase-Painting* 144. — Roscher 1188, 105, 3, D y fig. 13. — *Wiener Vorlegeblätter* E, III, 2. — Reinach, RVP I, 455, 1. — Heydemann, *Die Vasensamml. d. Mus. Naz. zu Neapel, Santangelo*, núm. 709. — Winkler, *Unterwelt* 27-35. — Heurgon, *MEFR* 49 (1932) 22-3, fig. 3 (det., seg. *Archäol. Zeitung*). — Schauenburg, *Totengötter* 64, n. 75, fig. 10.

**82** CRATERA DE VOLUTAS apúlica, figs. rojas (dets. en blanco). Proc. de Armento. Nápoles, Mus. Naz., Stg. 11. Alt. 56 cm. Estilo «Apulian Pure». Seg. mit. del s. IV (ca. 330?).

*Orfeo músico en el Hades.* Las figs. son en este vaso mucho menos numerosas que en las grandes crats. anters. A la izq. del templete de las divins. inferns. está sentado Orfeo, visto de tres cuartos hac. la izq., pero con la cab. vuelta hac. el templete. Presenta un tipo completam. «apolíneo»: largas trenzas y corona de laurel, otra corona semej. en la mano der., la cítara en la izq. y por todo vestido, en contraste con la rica vestim. que luce en los otros vasos, un manto le cubre de caderas abajo. Aunque Winkler pensara en Apolo, parece seguro que es Orfeo, como ya daba por indudable Heydemann. Schauenburg observa que Apolo sólo podría haber sido trasladado al mundo infernal (cuya frontera indica la herma-Príapo, a la izq. de Heracles) «por una irreflexión des-acostumbrada incluso en los pints. de vasos de Italia del sur» (*Totengötter* 72, n. 88). Este mismo autor sospecha que la falta de barba del dios infernal (en contraste con los otros vasos) pueda explicarse «durch mystische Beziehungen zu Orpheus». La fig. del dios es en este vaso casi idéntica a la de Orfeo. Vid. fig. 14.

Roscher 1189, l. 26 ss. (con refer. de dists. interpretacs.). — *Wiener Vorlegeblätter* E, VI, 5. — Reinach, RVP I, 401. — Heydemann, *Die Vasensamml...* Neapel, Santangelo, núm. 11. — Winkler. *Unterwelt* 50-2. — Schauenburg, *Totengötter* 64, n. 75 y 72, n. 88, con fig. 11.

**83** FRAGMS. DE VASO APÚLICO, figs. rojas. Proc. de Ruvo. Col. Fenicia (antes col. Michele Jatta, Ruvo). Seg. Heurgon, «la calidad del dib., la unidad de la compos. y el vestido de Orfeo atestiguan su anterioridad», respecto de los otros vasos de la serie. Y más adelante: «Lo que es seguro es que la fig. de Orfeo que se encuentra en los otros vasos... se ha tomado casi exactam. del fragm. Jatta o de una pintura análoga». Que el Orfeo de estos vasos infernales (prescindiendo de Stg. 11) tenga un modelo común, es indudable, pero que el modelo esté en el fragm. Jatta-Fenicia, no se puede probar. Por eso, tampoco se puede asegurar su anterioridad.

*Orfeo músico en el Hades.* Además de Orfeo, se ven en los fragms. seis figs. femens., que rodeaban a Orfeo: Perséfone, Hécate, *Dike*, dos Erinias y una mujer alada, que parece cerrar la puerta. «L'attention se lit dans toutes leurs

actitudes» (Heurgon, p. 19). Queda también parte del Cerbero (las tres cabs.), peqs. restos (pies) de Hades, sentado en su palacio, etc. La fig. de Orfeo, por su vestido, actitud y corona (¿de laurel?) en la cabeza, recuerda aquí más que nunca al Apolo de los vasos del est. de Armento (cf. Macchioro, *JdI* 27 (1912) 265-316, figs. 19-20). No hay motivo para decir que Orfeo «vient d'entrer et, au son de sa lyre, de sa démarche dansante, il touche en fin au seuil du palais» (Heurgon, 18-9). En torno a la fig. alada, junto a la puerta, se ha movido una discus., bast. vana, seg. Heurgon. Sobre la fig. se ve la inscripc. AIKA. Dieterich (*Kleine Schriften* XVII, 412) leía ΔΙΚΑ, lo que supondría una duplic. inverosímil de la *Justicia* (cf. supra). Miss J. H. Harrison (*Themis*, 522-3) completaba: ΕΥΡΥΔΙΚΑ, e. d. Eurídice, la esposa de Orfeo, a quien creía ver *abriendo* la puerta para salir de los infiernos. Pero Jatta (cf. Heurgon, p. 20) certifica que la prim. letra es, indudablem., una A, por lo que hay que partir de la lect. AIKA. Si se trata de una personif. de la *Violencia* (Jatta) y si hay que identificarla con la fig. alada de la crat. de Karlsruhe, b 4 (aquí núm. 78), no puede asegurarse. Parece claro que Eurídice no se encuentra entre las figs. conservs. en los fragsm., pero es probable que no faltara en la compos.

Brommer 358, D. 5. — Heurgon, *MEFR* 49 (1932) 18-20, fig. 1 (O. solo, dib.). — L. Séchan, *Études sur la tragedie grecque...* (Paris 1926) 560 ss., fig. 161. — Will, *Bull. du Mus. de Beyrouth* 8 (1946-7) 124. — Schauenburg *Totengötter* 64, n. 76.

**84 ANFORA APÚLICA** de figs. rojas. Proc. de Ruvo. Leningrado, Ermitage, St. 498. Estilo del s. III (Stephani). Seg. Schauenburg, la pint. es obra de un complilador superficial. ¿Fins. s. IV?

*Orfeo en el Hades.* Orfeo, de pie ante el dios infernal, que está sent. en su trono y tiene a sus lados, tamb. sentadas, dos figs. femens., la de la izq. con antorchas, la de la der. con sombrilla y fiala. No son Afrodita y la Persuasión, como creyó Stephani (sin seguridad), sino difuntas o figs. de relleno (Schauenburg).

Roscher 1188, 105, 3, E. — *Wiener Vorlegeblätter* E, V, 2. — L. Stephani, *Vasen-Sammlung*, núm. 498. — Stephani, *Compte-rendu* 1875, 146,

núm. 13. — Winkler, *Unterwelt* 54-6. — Schauenburg, *Totengötter* 68 y n. 86.

**85 a.** FRAGMS. DE VASO, ¿apúlico, figs. rojas? Antes col. Hamilton (seg. Winkler). ¿Desaparecidos? Recogidos en dib. por Tischbein (Vases d'Hamilton II, lám. I arriba y lám. II).

*Orfeo en el Hades* (?). Reinach, que reproduce los dibs. de Tischbein, da una somera descripc. Interesa la parte sup. de la lám. I de Tischbein (= Reinach, 2). Se trata de Hades y Perséfone (aquel sent., esta en pie). Winkler sospecha con razón que, a la izq. de Perséfone, debía haber por lo menos otra fig., a la que se dirigía la mano extendida de Hades. ¿Quién era? Winkler se inclina por Protesilao. Pero acaso era Orfeo, a quien Hades concedía la vuelta de Eurídice a la vida.

Reinach, RVP II, 293, 2-3. — Winkler, *Unterwelt* 62-4.

**85 b.** CRATERA DE VOLUTAS (con máscaras dentro de estas), apúlica, figs. rojas (dets. blancos, amarillos y rojizos). Proc. de Ruvo. Leningrado, Ermitage, St. 426. Alt. 1'03 m. Est. del s. III (Stephani).

*Orfeo pidiendo a Hades la vuelta de Eurídice* (?). Las figs. se ordenan en dos series superp. Se trata del lado A. La descripc. puede verse en Stephani y Winkler. Interesan especialm. dos figs., una masc. y otra fem., situadas a la parte izq. de la ser. sup. La dama joven parece Afrodita (cf. Winkler, p. 61). ¿Quién es el joven, fig. central y principal de la repres.? Winkler excluye que sea Orfeo (p. 62, n. 1). Prob. tiene razón, pero la actitud de petición y la cítara (aunque esté colgada y no en las manos de Orfeo) no dejan de intrigar. La desnudez del joven acaso no sea tampoco un obstáculo definitivo para esta interpretac. (cf. núm. sig.). Podría tratarse (y sería muy interes.) de una repres. que no formara grupo con los vasos que presentan a Orfeo con esa fastuosa vestimenta que le asemeja a un «Apolo citarista orientalizante», seg. expres. de Ziegler (RE 1313). Sin embargo, todo esto es muy incierto.

Stephani, *Vasen-Sammlung* 1, núm. 426 y 2, lám. IV. — Winkler, *Unterwelt* 58-62. — *Wiener Vorlegeblätter* E, VI, 2.

**85 c.** CRATERA EN CÁLIZ apúlica, figs. rojas (dets. blancos y rojos). No se sabe dónde fue hall. Londres, Brit. Mus., F 270 (Winkler y Roscher, F. 116). Rehecha de trozos. Muy restaur.

*Orfeo a la entrada del Hades* (?), entregando u ofreciendo la lira. Las figs. se distribuyen en dos zonas. Se trata de la escena inf. que se desarrolla a la entrada del Hades, seg. parece indicar la herma del centro. Descripc. en Winkler (pp. 74-5). Como los anteceds. mitológs. o relígs. de esta escena no son claros, se explica que haya dado lugar a las más diversas interpretacs., que pueden verse recogidas en Winkler, p. 75, y más brevemente en Roscher (l. c. infra). Varios auts. ven en el hombre de la lira a Orfeo, bien la tienda a un *neófito* (Panofka, Gerhard, Welcker), bien la ofrende a la herma de Dioniso (Müller). Winkler reconoce que esta últ. acción es «vollkommen deutlich», pero se niega a ver a Orfeo en la fig. que tiende la lira y retiene al Cerbero (p. 76). Para él es Eaco. Jahn tampoco reconoce a Orfeo y ve en la escena una especie de *invitación a la confianza*, una escena *humana* «mit Abstreifung alles mythologischen Kostüms» (ap. Winkler, p. 76). Las interpretacs. de la fig. femen. sent. a la der. (para algunos, Eurídice) no son menos variadas.

Brommer 358, D. 2 inf. — Roscher 1189, ls. 12-27. — *Wiener Vorlegeblätter*, E, VI, 1. — Reinach, RVP I, 356, 1-2. — Winkler, *Unterwelt* 73-9. Gerhard, *Über Orpheus u. die Orphiker* (Berlín 1861), n. 259 (e). — Schauenburg, *Totengötter* 64, n. 76 y 72, n. 88.

**86** CABEZA DE BASALTO verde oscuro. Proc. del sur de Italia. Munich, Antikensammlungen (Br.-Br. 698). Adquir. en 1926 por la Gliptoteca. Alt. 21'5 cm. Buena copia de un bronce muy bello y famoso del fins. del est. severo (ca. 460).

*Orfeo* (?). Seg. Wolters, el orig. era obra de la escuela de Argos y cabe identificarlo con el Orfeo que Mícito de Regio dedicó en Olimpia, esculpido por Dionisio. Seg. Langlotz, la cabeza «se diferencia mucho de las argivas», y se debe a un gran maestro para nosotros desconocido (¿de Corinto?). Langlotz se esfuerza en probar que se trata de una fig. femen. (una adolescente «que acab. de despertar de la niñez»), prob. en pie, vest. de peplo, semej. en postura y expres. a algs. pinta-

das por Polignoto. Otros auts., con Sieveking a la cabeza, piensan en un Orfeo sent., inclin. hac. la lira. Parece que Langlotz es quien ha interpretado correctam. la señal bajo el labio, a la izq. de la barbilla., que corresponde mejor a la m. izq. apoyada, que no al extremo de una lira. Con eso desaparecería uno de los fundams. para creer que la cabeza corresp. a un Orfeo. Sin embargo, el mismo Langlotz reconoce que, dada la extrema semej. de las posturas, la relac. con la estatuita de Leningrado, tenida como Orfeo (cf. núm. 89), es innegable. Langlotz es tamb. quien mejor ha expresado el encanto de la cabeza de Munich (cf. JdI 61-2, art. cit. infra, p. 98).

A. Brunn-F. Bruckmann, *Denkmäler griech. u. röm. Skulptur* (München 1888 ss.), Taf. 698 (texto de Sieveking). — P. Wolters, *Forschungen u. Fortschritte* 2 (1926) 129-30, fig. 1. — J. Sieveking, *AA* 41 (1926) 334-41, figs. 1-2. — E. Langlotz, *Ἀρχαιολογική Ἐφημερίς* 1937, pp. 604-7. — El mismo, *JdI* 61-2 (1946-7) 95-111. — Picard, *Sculpture* II. 1, 171-4. — G. Lippold, *Die griechische Plastik* (München 1950) 103. — Panyagua, *Orfeo* 45-6 (207-8), fig. 10.

**87** CABEZA DE MÁRMOL blanco. Conoc. (y falseada) hace siglos. En el s. XVII estaba en Venecia. Desp. en Amsterdam. Adquir. por el rey de Prusia, pasó a los Mus. Nacs. de Berlín (K. 141). Alt. 23'5 cm. Restaur. (nariz, boca, barbilla, etc. cf. descripc. de Blümel).

*Orfeo* (?). Copia de una estatuita de bronce, seg. Blümel, de la escuela de Argos, fechable ca. 460 y atribuible a Dionisio, que representaría a Orfeo en la forma que vemos en la estatuita de Leningrado (aquí núm. 89).

C. Blümel, *Röm. Kopien griech. Skulpturen d. 5. Jahrh.* = *Kat. ant. Skulpt.* IV (Berlín 1951) 14, lám. 25, con la bibliogr. anter. (destacar: Wolters y Sieveking). — G. Lippold, *Die griech. Plastik* (München 1950) 103, n. 16 (con duda de si es Orfeo). — Panyagua, *Orfeo* 46 (208).

**88** CABEZA (incompleta) DE UNA ESTATUA. Mármol cristalino, prob. de una isla griega. Procedencia y lugar del hallazgo, desconocidos. ¿Del comercio de Roma? Roma, Mus. Barroco, 215. Alt. ca. 12'5 cm. Obra de algún artista de la Magna Grecia. Per. clás., poco desp. de 450. Parece que se trata de un original.

*Orfeo* (?). Los rasgos de la cara parecen indicar un efebo ya crecido. Sin embargo, podría tamb. tratarse de una fig. femen. La cab. está un poco vuelta hac. la der. e inclin. hac. adelante. Expres. misteriosa, soñadora, ensimismada. Sobre las orejas caen oblicuam. las solapas del gorro que cubría la cab., por lo demás desaparecido. Puede afirmarse que se trataba de la ἀλωπεκίς tracia, tan usada por los jinetes atenienses, según se ve en el friso del Partenón. Orfeo la lleva también en el relieve ático (cf. núm. 91). En el sur de Italia Orfeo era ya conocido y venerado desde un siglo antes, por lo menos. Es muy natural que encontremos en esta reg. una estatua del «fundador» de la espiritualidad órfica. Si la estatua llevaba las demás piezas de la indument. tracia, no se puede adivinar. Por eso, queda fuera de lugar la difíc. que se propone Fuchs a sí mismo. Es, con todo, más prob., si consideramos, por ej., la dirección de la cab. y la mirada, que se tratara de una estatua en pie, como Fuchs mismo piensa. ¿Estaba relac. con el viaje al Hades para rescatar a Eurídice, como en el rel. ático, unos veinte o treinta años poster.? Vid. fig. 15.

W. Fuchs, RM 65 (1958) 1-5, láms. 1-3.

**89** ESTATUITA DE BRONCE. Hall. en 1863 cerca de Janina (Epiro). Leningrado, Ermitage. Alt. ca. 12 cm. Copia de un orig. de est. severo, esc. de Argos, ca. 460, obra tal vez de Dionisio. Langlotz cree que se trata de una obra relac. con Italia del sur, más concretam. con Tarento (¿de un artista dorio allí afincado). Sieveking no duda en considerar la estatuita como reduc. aproximadam. contempor. de la estatua origin., pero acaso es sólo una copia helenística (clasicista).

*Orfeo citarista*, sent. en una roca, vest. sólo de manto, que le cubre las caderas y las piernas. La izq., flexionada y levantada, apoyada en la roca. El instrum. ha desaparecido, pero queda el plectro en la mano der. Stephani, el prim. que describió la estatuita, ya se inclinaba a ver en ella a Orfeo, aunque sin seguridad. Todavía en 1950 Lippold no se atreve a afirmarlo. En otro escrito, un año más tarde, parece más convencido.



Roscher 1193, l. 14 ss. (Gruppe duda de que sea Orfeo). — Stephani, *Compte-rendu* 1867, 152, lám. II. — P. Wolters, *Forschungen u. Fortschritte* 2 (1926) 129-30, fig. 2. — E. Schmidt, *Gnomon* 7 (1931) 6, n. 1. — V. H. Poulsen, *Acta Archaeol.* 8 (1937) 33 ('«Weder argivisch noch echt streng»). — E. Langlotz, *Ἀρχαιολ. Ἐφημ.* 1937, 2, p. 607. — El mismo, *JdI* 61-2 (1946-7) 98. — Picard, *Sculpture* II. 1, 171 ss., 247, 335. — G. Lippold, *Die griech. Plastik* (München 1950) 103. — El mismo, *Antike Gemäldekopien* (München 1951) 67 y 79. — W. Fuchs, *RM* 65 (1958) 5. Panyagua, *Orfeo* 45-6 (207-8).

**90 FRAGM. DE MÉTOPA** del friso norte del templo de Apolo en Bassas (Figalia). Mármol grisáceo, prob. del Peloponeso (Kahler). Alt. del fragm. 46 cm. Anch. 42 cm. Alt. orig. de la placa, 78 cm. Anch. 80 cm. Londres, Brit. Mus. 70. Obra prob. de un artista ático. Ca. 420-410.

*Orfeo músico* (identific. no segura). El fragm. presenta en bajorrel. un músico vest. con túnica ceñida, sin mangas, con *gorgoneion* ante el pecho. Por el gorro, igual a los de las Amazonas del friso del mismo templo, el músico parece estar caracteriz. como tracio. El brazo der. cae a lo largo del costado (perdida la mano, que llevaría el plectro). La m. izq., en contacto con las cuerdas del instrum. (¿cítara?), que no están marcadas (irían pintadas).

Roscher 1199, ls. 59-63. — Reinach, *RRGR* I, 225, 2. — A. H. Smith, *A Catalogue of Sculpture in the Depart. of Gr. a Rom. Ant., Brit. Mus. I* (London 1892), núm. 510. — B. Sauer, *Die Metopen d. Apollontempels von Phigalia* (Leipzig 1895) 209 y 227 ss. — El mismo, *AM* 21 (1896) 338. *RE* 1312. — H. Kahler, *Das griechische Metopenbild* (München 1949) 70-1 y 110, fig. 93. — Panyagua, *Orfeo* 33 (195).

**91 RELIEVE DE MÁRMOL**, ático, conservado en cinco copias (romanas), tres completas y dos muy fragmentarias, scil.:

A. Nápoles, Mus. Naz., Inv. 6727.

B. Paris, Louvre, Cat. somm. (1922), núm. 854.

C. Roma, Villa Albani, Helbig núm. 1883 (1031).

D. Roma, Mus. Naz. Rom. o delle Terme (antes Mus. Palatino, Matz-Duhn núm. 3730). Fragm.: la fig. de Hermes, incompl.

E. Univ. de Mississipi (col. Prof. D. M. Robinson). Fragm.: la fig. de Hermes casi compl. y parte de la de Eurídice.

Todos los datos sobre las cuatro prims. copias: procedencia, materia, medidas, etc., en el excelente trabajo de H. Götze en RM, cit. infra. Los datos de la quinta copia (fragm.), en el art. de Robinson (tamb. cit. infra) p. 304 con n. 1. Es difícil fechar las copias (cf. Götze, p. 196). Sobre la fecha del origen., así como las demás cuestiones refers. a la repres., vid. Panyagua, *Orfeo* 39-42 (201-4).

### *Orfeo, Euridice y Hermes.*

Roscher 1194-8. — H. Götze, RM 53 (1938) 189-280, pero espec. 191-200, con la bibliogr. anter. (notar particularm. Curtius, Diepolder, Speier y Rodenwaldt). — H. Heurgon, MERF 49 (1932) 34 ss. — Picard, *Sculpture* II. 1, 430 y 514; II. 2, 827-30 et alibi. — Para el ejemplar de Nápoles: S. Ferri, *Rendiconti... della Accad. d'Italia* 1940, pp. 161-81. — B. Maiuri, *Mus. Naz. di Napoli* (col. *Musei e Monum.*, 1958) 14-5. — Para el fragm. de la Univ. de Missisipi: D. M. Robinson, «A new fifth Roman Copy of the Orpheus Relief», *Hommages Bidez-Cumont* (=Coll. *Latomus* 2) 303-11, lám. 33 (las otras cops., láms. 34-5). — Nuevo est. del rel.: W. H. Schuchhardt, *Das Orpheus-Relief* (Stuttgart 1964) = *Reclams Universalbibl.* B 9102. — Nuevas notas de Götze, *JdI* 63-4 (1948-9) 92-3, 95, 97-8.

**92** ALTORRELIEVE (incompl.) de mármol. Roma, Mus. Lateranense (Bennd.-Sch. 484). En los almacenes del mus., seg. los mismos auts. Alt. 36 cm. Con base, 41 cm. Anch. 25 cm. Partes restaurs.

*Orfeo y Euridice.* Parece la interpretac. más natural, aunque no puede darse como del todo segura. Descripc. de Benndorf-Schöne: «A la izq., en pie, una fig. femn. con sandalias, un largo quitón de mangas ceñido bajo el pecho, con caída super., y un rico manto que, a modo de velo, cubría la cabeza y cae por detrás en numerosos pliegues. Camina lentamente, con la m. der., que parece sostener un extremo del manto, posada sobre el pecho. Su m. izq., a media altura, seg. restaurac. que parece correcta, descansa en la der. de un joven, que está en pie junto a ella, un poco apartado. Lleva este un quitón corto con mangas, ceñido y una clámide que cae por la espalda. Su brazo izq. caía, separado del cuerpo». En esta mano llevaría la lira (falta la mayor parte del brazo). Por las actitudes de las figs., parece que el grupo re-

presenta el momento en que Eurídice va a ausentarse y Orfeo trata de retenerla. Gruppe ve en la fig. de Orfeo una ligera influencia del famoso relieve ático (núm. ant.). Por relac. con él, colocamos aquí el altorrel. lateranense, si bien su fecha es incierta.

O. Benndorf - R. Schöne, *Die ant. Bildwerke d. Lateran. Museums* (Leipzig 1867) 343, lám. XIII, 3. — Roscher 1198, fig. 15. — Reinach, *Repert. Stat. gr. et rom.* II, 512, 2.

**93 MONEDA DE LESBOS.** Cambridge, Fitzwilliam Mus. (col. Mc Clean), núm. 7964. Grose: «After ca. 479 B. C.).

*Cabeza de Orfeo (?)*. Descripc. de Grose: «Cabeza de Orfeo (?), hac. la izq., con gorro tracio. B. Cabeza de león, hac. la izq., con boca abierta, en cuadrado incuso». A: Cabeza de perfil hac. la izq.. de hombre joven fino y hermoso, con gorro como el de Orfeo en el famoso rel. ático (cf. núm. 91), que le cubre las orejas y el cuello. La punta del gorro está cortada por el borde de la moneda. Nos parece muy probable que se trate de la cabeza de Orfeo, ya que, seg. la leyenda, cuando fue cortada por las mujeres tracias y echada al Hebro, nadó por el mar hasta la isla de Lesbos (cf. Panyagua, *Orfeo* 37 (199), con n. 132).

S. W. Grose, *Catalogue of the Mac Clean Coll. of Greek Coins, Fitzw. Mus.* III (Cambridge 1929), *Lesbos*, núm. 7964, lám. 275, 9.

**94 ESPEJO DE BRONCE** griego (o etrusco). Antes en la Col. Tyszkiewicz. ¿Dónde ahora? S. v. Estilísticamente, Pfuhl lo compara con el ánfora de Arezzo con la carrera de Pélope, obra atribuída ahora al círculo del Pintor del Dino (o al pintor mismo, Beazley) y fechada ca. 420 ó 410.

*Orfeo músico entre animales y aves.* En un paisaje de rocas está sentado, de perfil hac. la der., un citarista semidesnudo (sólo un fino manto le cubre de cintura para abajo), que parece estar afinando, más que tocando, una grande y hermosa cítara, de tan seguro dibujo como el resto de la compos. Esta se completa con un semicírc. en torno al músico, formado por una cierva acostada (amansada, seg. indica el collar con esquila), que escucha atentamente (cabe-

za erguida), una pequeña pantera que salta hac. la izq., una cesta destapada, con rollos dentro, y dos aves, que Pfuhl identifica, con razón, como palomas. Fröhner las tomó por cuervos (también los rollos por «deux balsamiques») y Eisler cree que son «más bien patos silvestres... o cosa así». La actitud de las aves es curiosa: la de más arriba duerme con la cab. bajo el ala y la que está debajo parece limpiarse el pico con la pata der. No atiende más a la música la pantera, captada en un momento de su carrera. Esto quiere decir que tal vez el dibujante copió ciertos modelos, sin acomodarlos demasiado al «momento» de su escena, pero no obsta para interpretar esta como Orfeo encantando a los animales con su música. Por eso, no creemos que ni siquiera tenga razón Victorine von Gonzenbach para decir que estos animales «deben ser entendidos más bien como acompañantes del *Vates Apollineus*». Fröhner había pensado que se trataba quizá de Apolo citarista «in etwas spielend bürgerlicher Auffassung». Que ni la guirnalda de laurel que circunda toda la compos., ni la diadema, también con ramas de laurel, colocada tras la cab. del músico, bastan para tal interpretac., lo ha demostrado bien Eisler. Pueden citarse, además de los ejemplos aducidos por Eisler, otras representacs. de vasos en que Orfeo lleva la corona «apolínea» de laurel (cf. varios núms. supra). Sobre la cesta de libros (rollos) al lado del citarista, nueva prueba de que se trata de Orfeo, cf. el mismo pasaje de Eisler, cit. infra.

Roscher 1189, ls. 41-7 (sub 106). — Watzinger, FR III, 357 y n. 7. — RE 1311. — Guthrie 66, n. 14, y fig. 9. — W. Fröhner, *La Collection Tyszkiewicz, Choix de monuments...* (München 1893) lám. 4. — Pfuhl, *Malerei* II, 720 y III, fig. 621. — Eisler, *Mysteriengedanken* 97 con n. 2 y fig. 34. — Gonzenbach, *Drei Orpheusmos*. 280. — Schauenburg, *Totentgötter* 76, n. 96. — Panyagua, *Orfeo* 25-6 (187-8).

**95 ESPEJO DE BRONCE etrusco.** Hall. en una tumba de Chiusi. ¿Mus. Arqueol. de Florencia? Fins. del s. iv.

*La cabeza oracular de Orfeo.* En la parte infer., un poco a la izq., la cabeza (de Orfeo) mirando hac. arriba y con los labios entreabiertos (emitiendo oráculos). Al lado la inscripc.: VPΦE (= 'Ορφεύς). Dos hombres y tres mujeres

le escuchan. La joven que está más a la der. escribe en un díptico (de momento se lleva a los labios el punzón), cuyo texto aún no se ha podido descifrar. Cada personaje, así como los reclinados al fondo arriba, lleva el nombre correspond. en alfabeto etrusco. Bisi (l. c. infra) escribe esta frase, que nos resulta extraña: «All'intorno altri personaggi, fra cui quello detto ALIUNEA, che reca il dittico cerato sul quale ha scritto l'oraculo, presenta delle caratteristiche androgine che richiamano alla mente le tarde leggende sulla omosessualità di Orfeo». Vid. fig. 16.

Guthrie 36, fig. 6 (con la refer.: «see the discussion in *Mon. d. Linc.* 30, 1925, 542 ff.», que corresponde a un art. de R. Bianchi-Bandinelli que aún no hemos podido ver). — A. Bisi, *Enciclop. dell' Arte class. e orient.*, s. u. *Orfeo*, 746. — Panyagua, *Orfeo* 37 (199).

#### 96 ESPEJO ETRUSCO. No sabemos dónde se guarda.

*Orfeo con Linceo* (?). Tenemos únicam. la breve referencia de Gerhard: «in Verbindung mit Lynkeus soll ein neulich entdeckter Inschriftspiegel ihn (scil. Orpheus) zeigen (Abh. Metallspiegel II, Paral. núm. 276)».

E. Gerhard, *Über Orpheus u. die Orphiker* (Berlin 1861) 90, n. 259.

ENRIQUE R. PANYAGUA



Fig. 1. Cat. núm. 3 (foto Mus. di Villa Giulia, Roma).



Fig. 2  
Cat. núm. 11

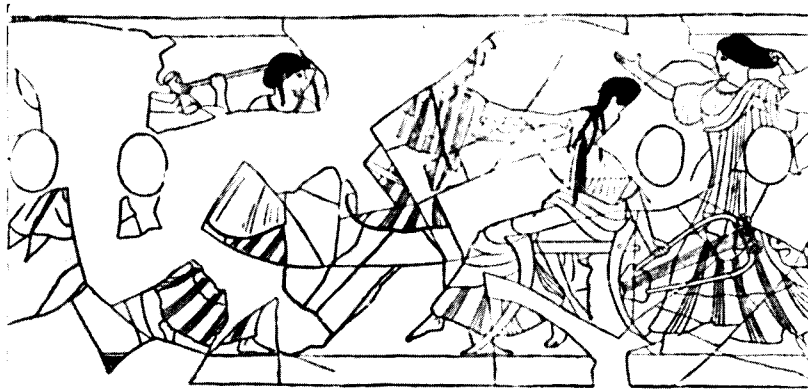


Fig. 3  
Cat. núm. 8

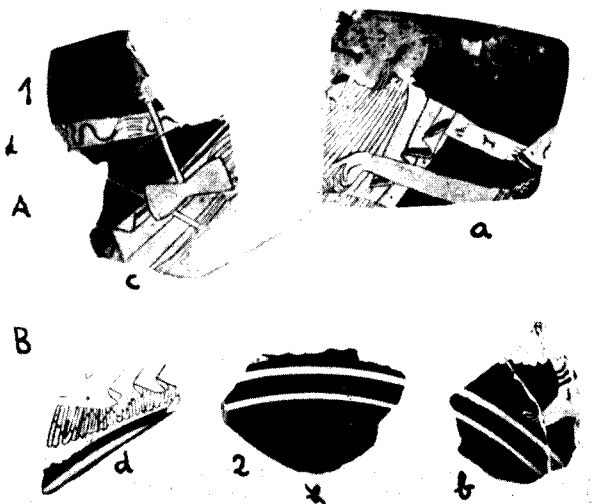


Fig. 4. Cat. núm. 14.

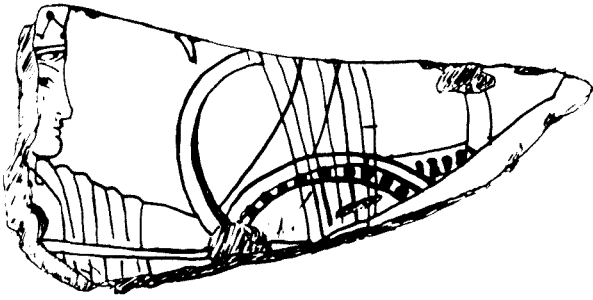


Fig. 5. Cat. núm. 25.



Fig. 6. Cat. núm. 36 (l. A).  
Foto Soprint. alle Ant., Napoli



Fig. 7. Cat. núm. 43.



Fig. 8. Cat. núm. 47 (seg. Watzinger).

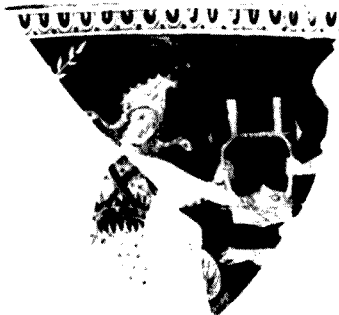


Fig. 9. Cat. núm. 49





Fig. 10. Cat. núm. 53.

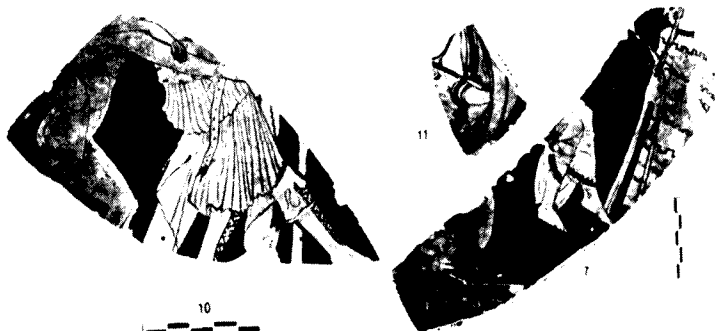


Fig. 11.  
Cat. núm. 56.



Fig. 12. Cat. núm. 67.  
(seg. Dumont-Chaplain)

Fig. 13. Cat. núm. 71.

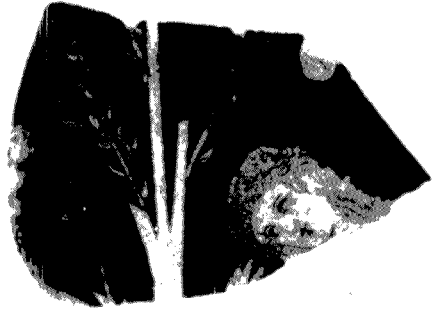


Fig. 14. Cat. núm. 82.



Fig. 15. Cat. núm. 88



Fig. 16. Cat. núm. 95.